



Purple Flag

Handlingsplan Helsingborg C

Omcertifiering 23 november 2022.

Helsingborgs Stad

2022-10-13



Helsingborgs stads styrdokument

Aktiverande

syftar till förändring och utveckling.

PROGRAM – anger långsiktiga ambitioner och viljeinriktningar.

PLAN – anger konkreta åtgärder, tidsramar och ansvar.

Normerande

reglerar befintlig verksamhet och vårt förhållningssätt till en given situation.

POLICY – anger principer och vägledning.

RIKTLINJER – anger absoluta gränser och ska-krav.

Innehållsförteckning

1 Om Purple Flag Helsingborg C	4
2 Organisation	4
2.1 Området.....	4
3 Nuläge och åtgärder efter fokusområden	7
3.1 Säkerhet	8
3.2 Trafik.....	14
3.3 Platsen.....	20
3.4 Utbud	24
3.5 Mätning och måluppfyllelse	27
4 Policy	27
5 Uppföljning	27
6 Intern utvärdering	28

1 Om Purple Flag Helsingborg C

Området Helsingborg C är Helsingborgs andra Purple Flag-område, som certifierades 22 oktober 2018. Arbetet påbörjades 2017, som en direkt fortsättning på vårt första område, Maria Torg. Omcertifiering av handlingsplanen för Helsingborg C gjordes 18 november 2020 och det är nu dags för en andra omcertifiering.

Handlingsplanen har kontinuerligt följts upp och kompletterats.

Vi genomförde nulägesanalysen inför uppdateringen av handlingsplanen den 11 maj 2022 och då gjorde vi samtidigt en intern utvärdering.

2 Organisation

Processägare:	Helsingborg City, som är ett trepartssamarbete mellan Cityföreningen, Fastighetsägarna och Helsingborgs stad.
Styrgrupp:	Helsingborg Citys styrelse.
Processledare:	Ann-Charlotte Wedelsbäck, Stadsbyggnadsförvaltningen.
Arbetsgrupp:	Deltagare från Helsingborg City (verksamhets- och fastighetsägarperspektivet), stadsbyggnadsförvaltningen (stad och myndigheter, helt, rent, snyggt och tryggt samt stadsmiljö och stadsliv), stadsledningsförvaltningen (trygghet och säkerhet) och Wihlborgs Fastigheter AB (fastighetsägare), Polisen.
Referensgrupp:	Representanter från fastighetsägare, ForSea, Trafikverket, restauranger, butiker, ordningsvakter, taxi och Helsingborgs stad, bland annat genom representanter från mobila teamet.

Förankring sker kontinuerligt gentemot befintliga nätverk inom respektive område samt i staden genom att handlingsplanen följs upp och justeras.

2.1 Området

Det område som är aktuellt omfattar Helsingborg C med tillhörande byggnader, parkeringar och gator. Området är en kommunikationsnod med färjor till Danmark, järnväg, bussar samt bil- och cykelparkeringar. I byggnaderna och i anslutning till området finns bland annat kontor, butiker, restauranger och skolor.

Marken och byggnaderna i området ägs av tre olika organisationer: Helsingborgs stad, Wihlborgs Fastigheter AB och Trafikverket. Trafikverket äger ytorna som är till för tågresenärer, till exempel

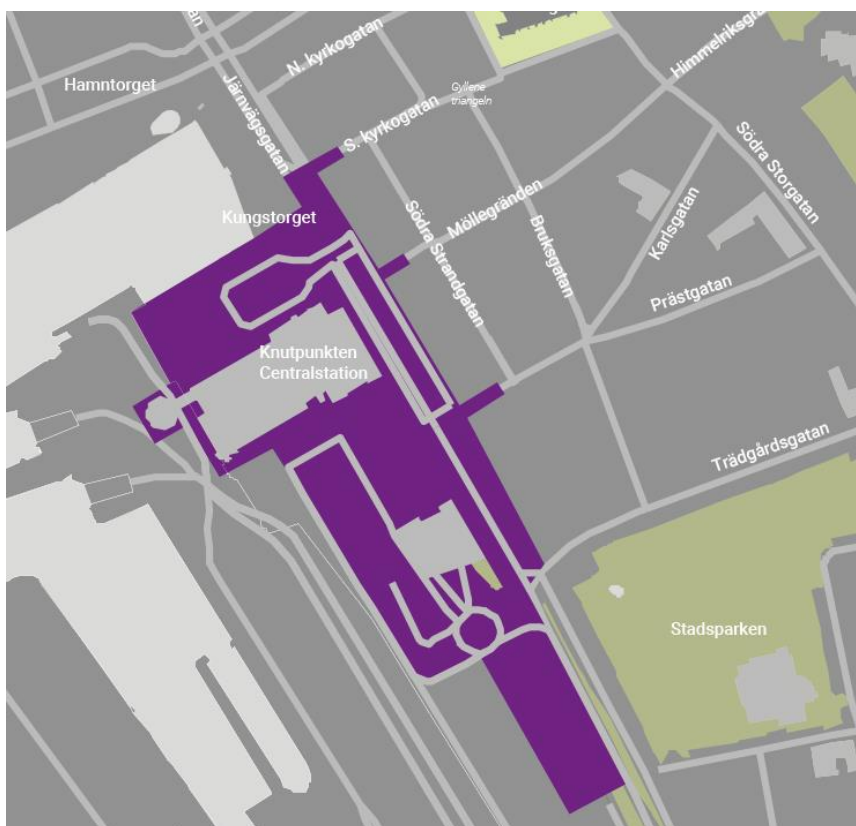
plattformar, trappor och hissar upp och ner från perrongerna. Staden ansvarar för bussterminalen och offentlig mark i anslutning till byggnaderna.

På Helsingborgs Central har ett omfattande ombyggnadsarbete, som påbörjades 2018, nu slutförts. Ombyggnaden har skett på ett sådant sätt att centralen fungerat för resenärer även under tiden den byggs om, vilket krävt noggrann planering och stor flexibilitet.

Ombyggnationens målsättning var att renodla ett resecentrum på plan ett och att placera restauranger på plan två. Restaurangdelen, Kitchen Floor, är kan stängas av under kvällstid och i hela byggnaden har det skapats rena, fräscha och överblickbara ytor för att öka tryggheten samt för att bidra till upplevelsen av helt, rent och snyggt. Även utbudet har setts över för att skapa mervärden och attrahera en bredare målgrupp.

I samband med ombyggnationen har namnet "Knutpunkten", som har förknippats med otrygghet och missbruk, bytts ut till Helsingborg C, som också blir tydligare för både besökare och invånare. Nu fortsätter renoveringsarbeten av bland annat fasader på resterande byggnader som till största delen hyrs av olika verksamheter.

En ombyggnad av Kungstorget har gjorts för att förstärka entrén till resecentrum och för att skapa en trivsam plats. Här byggs även en cykelparkering i form av en öppen cirkulär byggnad med ett undertak täckt av speglar för att öka överblickbarheten och därmed även tryggheten.



Karta över det aktuella området, Helsingborg C.



Före ombyggnaden entré mot Kungstorget.



Nulägesbild av Helsingborg C och Kungstorget.



Visionsbild på den nya cykelparkeringen på Kungstorget.

3 Nuläge och åtgärder efter fokusområden

En samarbetsform har implementerats i staden genom det lokala samverkansrådet. Rådet utför gemensam tillsyn i syfte att motverka osund konkurrens. Samtliga berörda myndigheter ingår i gruppen (inte bara stadens myndigheter utan även Polisen, Tullverket, Försäkringskassan, Arbetsförmedlingen, Arbetsmiljöverket, Skatteverket och Kronofogdemyndigheten). Denna samverkansgrupp har bidragit till ett snabbare och bättre samarbete mellan myndigheterna.

Före ombyggnaden av Helsingborg C gjordes mätningar av antal besökare, en NRI-mätning (nöjd resenär-index) och intervjuer som sammantaget blev ett bra underlag inför ombyggnationen.

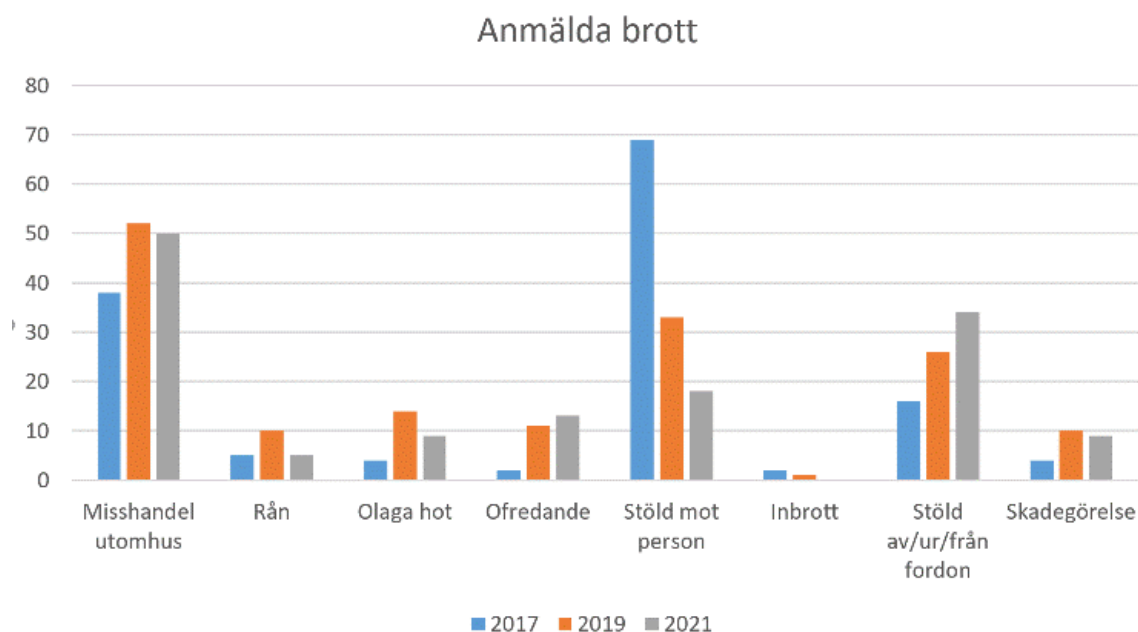
En ny NRI-mätning utfördes av Trafikverket hösten 2021 genom intervjuer. Resultatet för 2021 blev ett "nöjdhets-index" på 71 jämfört med 63 för 2019. Mätningen för 2021 visar att tryggheten och känslan för stationen har ökat markant medan informationen och miljön i kring perrongerna inte ökat lika mycket. Information och skyltning ses över löpande och efterhand som ombyggnationen blir klar. Intrycket av utemiljön har försämrats, vilket säkert har sin förklaring i att området varit en byggarbetsplats under flera år och att Kungstorget efter byggarbetsplatsens avetablering genomgått en omfattande ombyggnation som färdigställts först efter mätningen.

Totalt sett visar NRI-undersökningens resultat på klara förbättringar. Den bekräftar att ombyggnationen har varit lyckad och resulterat i förbättringar kring både trygghet och upplevelsen.

Varje månad hålls möten med staden, fastighetsägare, polis, ordningsvakter och andra intressenter för att gå igenom det aktuella läget. Där är bland annat verksamhets-, säkerhets- och brandskyddsfrågor stående punkter på dagordningen.

Stadens EST-arbete (effektiv samordning för trygghet) med veckovisa genomgångar ger en bra lägesbild och utgör underlag för eventuella insatser och justeringar.

Sommaren 2020 var lite mer problematisk än tidigare med större samlingar av ungdomar som uppehöll sig i området och skapade otrygghet. En grupp för utökad EST bildades. Gruppen har kontinuerliga möten fyra gånger om året för att komma tillrätta med problematiken som eskalerade under sommaren 2022, dock inte samma nivå som 2020. Gruppen hjälper oss att satsa och prioritera rätt åtgärder. Det blir också en automatisk uppföljning av resultat eftersom läget följs upp på ordinarie veckovisa EST-möten.



Antal anmälda brott som statistik är inget exakt mått över säkerhetsläget eller risken för att utsättas för brott. Det kan finnas olika förklaringar bakom resultaten som till exempel att benägenheten att anmäla brott, som i sin tur även kan påverkas av hur tilliten till samhället i stort är. Det kan även bero på åtgärder som genomförts för att påverka möjligheterna att begå brott samt genom en ökad social kontroll. Därför ska statistiken ses som en av flera parametrar vid utvärderingen.

Helsingborg C har varit, och är delvis fortfarande, i en ombyggnadsfas för en tryggare och mera attraktivt resecentrum och kringliggande byggnader/miljöer. Under pandemin 2020 och 2021 ökade ungdomsgängens häng på och kring Helsingborg C samtidigt som vi ökade närvaron och genomförde aktiva insatser. Sammantaget kan detta ha påverkat antalet anmälda brott.

Antal besökare kommer att mätas från och med hösten 2022. Under ombyggnationen har det inte varit möjligt att göra några sådana mätningar.

3.1 Säkerhet

Ombyggnaden av Helsingborg C har skapat ett renodlat resecentrum med tillhörande service och med en tydlig entré mot Kungstorget. Ytorna är ljusa och har nu öppna sittplatser i mitten. Restaurangerna finns på Kitchen Floor på plan 2 i form av ett restaurangtorg som är avstängningsbart med glasväggar. På plan 2 finns även ett "co-working-kontor". Även här är ytorna överblickbara, ljusa och inbjudande. Onödiga ytor har byggts bort och restaurangdelen har även en uteservering mot parkeringsdäck i söder.



Resecentrum före ombyggnad.



Resecentrum efter ombyggnad.



Restaurangplan före ombyggnad.



Restaurangplan efter ombyggnad till Kitchen Floor.



Restaurangplan före ombyggnad.



Restaurangplan efter ombyggnad till Kitchen Floor.



Uteserveringen vid Kitchen Floor, som tillsammans med trappan från Järnvägsgatan, utgör en ny tydligare och mer inbjudande entré till centralen.

Varvsbron, som förbinder området med stadsdelen Oceanhamnen, har lett till att parkeringsdäcket har fått mycket mer liv och rörelse, vilket ökar den sociala kontrollen och därmed även tryggheten.

Vi har genomfört åtgärder på den del av bussterminalen som kallas Bussön för att öka tryggheten. Bänkar och papperskorgar har bytts ut, gröna växter från hängande amplar och planteringslådor tillsammans med ett streetart konstprojekt, färdigställdes 2019. Därefter har ytterligare åtgärder gjorts och bland annat har en yta som inte använts, men som upplevts som otrygg, nu byggts om till utställningsmonter. Bussterminalen har genomgått en omfattande renovering och uppfräschning. Fler streetart-målningar har gjorts på betongväggarna och åtgärder för att öka trygghet och trafiksäkerhet har vidtagits. Arbetet är inte slutfört ännu.



Streetart på bussterminalen – konstnären: Artez 2021.



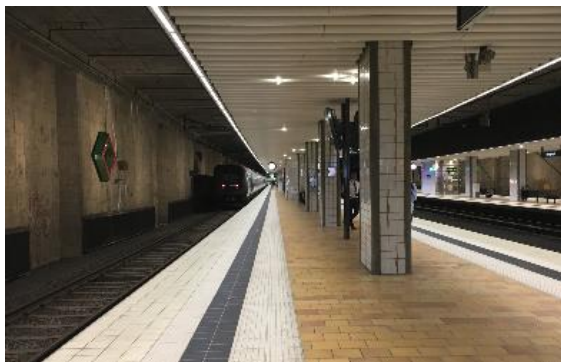
Utställningsmonter.



Bänkar på Bussterminalen har försetts med armstöd i mitten för att förhindra att de blir sovplatser.

Fortsatta utmaningar:

Perrongerna upplevs fortfarande otrygga enligt NRI-mätningen och även om det inte finns mycket skräp och klotter på och kring dem så är ytskikten slitna och svårstädade, vilket försämrar intrycket. Perrongerna ägs och sköts av Trafikverket.



En av perrongerna på Helsingborg C.

Vi behöver fortsatt jobba med att analysera jämställdheten i området och se om det finns grupper som känner sig mindre trygga än andra.

Det är svårt att snabbt förändra det rykte som "Knutpunkten" hade även om en omfattande ombyggnation och förbättring inom flera områden gjorts inklusive namnbytet till Helsingborg C.

En annan utmaning är kopplingen till kontinenten och den uppehållsplats byggnaden blivit för bland annat missbrukare och ungdomar. Narkotikahandel förekommer i och i anslutning till centralen.

Parkeringshusets övre plan har blivit en uppehållsytta och skadegörelsen har ökat där.

Det mittersta gattet mellan husen från parkeringsdäck mot Järnvägsgatan har blivit en undanskynd plats där ungdomar kan samlas och hänga ostört. Härifrån går även hissarna ned till perrongerna, vilket kan skapa otrygghet för resenärer. Fastighetsägaren har som första åtgärd tagit bort de bänkar som fanns i gattet och effekten har blivit att hänget har minskat, vilket också bekräftats när det följts upp under EST-mötena.

Att göra	Åtgärd	Ansvar	Tid
1.	Övervakningskameror. Arbetet har tagit längre tid än beräknat eftersom det kom nya förutsättningar, som innebar att kameror nu får sättas upp inom stationsområden utan ansökan om tillstånd. Försening även på grund av tunneltakens omfattande reovering. De flesta kamerorna är nu på plats och servern kommer att kompletteras med en utökad hårddisk. Kameror vid Södra uppgången och Kungstorget är ännu inte på plats.	SBF - Drift och underhållsavdelningen	2023
2.	Kameror kommer att sättas upp i samband med att Helsingborg Övre blir klart för att även täcka området mellan Södra Uppgången/Helsingborg Övre och bussterminalen.	SBF - Drift och underhållsavdelningen	2024
3.	Kommunikation kring trygghetsarbetet. I och med stadens inriktning på trygghet finns kommunikationsansvar och en plan för året. Utsedd ansvarig på kommunikation SLF samverkar med övriga förvaltningar för samordnad kommunikation med bas i framtagna kommunikationsplan.	Respektive förvaltning och deltagare. Trygghet och Säkerhet	2021 och framåt
4.	Byte av kameror inne på Helsingborg C, Plan 0-2, allmänna ytor har blivit försenat.	Wihlborgs Fastigheter AB	2022
5.	Komplettera och förbättra belysningen vid Södra uppgången, rondellen och ytan utanför bussterminalen. Åtgärden ses över i samband med beläggningsarbeten vid tunneltakstättning. Ny markbeläggning, gult marktegel i stil med Järnväggsgatan samt nya planteringar.	SBF - Drift och underhållsavdelningen/ Stadsmiljö avdelningen	2023
6.	Ny allmänbelysning i bussterminalen Inget allmänt byte utan komplettering och förstärkning kommer istället att ske. Mörka utrymmen kommer att förstärkas med ny belysning. Förstärkning har gjorts vid övergångsställen och i passagen vid	SBF - Drift och underhållsavdelningen	2022

	blomsterhandeln. Ytterligare kompletteringar under 2022.		
7.	Utökad och fördjupad EST 4 gånger per år Lägesbilden följs upp på veckovisa EST-möten.	Stadsledningsförvaltningen - Trygghet och säkerhet	2020 Q3 och framåt
8.	Utökade trafikkontroller på Järnvägsgatan.	Polisen	2020 och framåt
9.	Ordningsvakterna rapporterar rakt in i EST- veckorapport från och med 28 maj 2021.	Stadsledningsförvaltningen - trygghet och säkerhet	2021
10.	Trivselljud på Bussön. Åtgärden har blivit försenat.	SBF - Drift och underhållsavdelningen	2022
Gjort	Åtgärd	Ansvar	Tid
1.	Nytt brandlarm ska monteras i bussterminalen.	SBF - Drift och underhållsavdelningen	2020
2.	Övervakningskameror i bussterminalen.	SBF - Drift och underhållsavdelningen	2021
3.	Mobila teamet har utökats med två tjänster och fått ytterligare en lokal på bussterminalen.	Socialförvaltningen	2018
4.	Glasprång vid hissen på Bussön har stängts av och används som utställningsmonter.	SBF - Drift och underhållsavdelningen	2022
5.	Belysningen på de mörka delarna av parkeringen har setts över. Cykelstråket förstärkt med belysning.	Wihlborgs Fastigheter AB	2021
6.	Installation av 77 stycken kameror, bland annat värmekameror, på perronger och tunnlar.	Trafikverket	2019
7.	Ökad belysning i gatten mellan husen mot Järnvägsgatan.	Wihlborgs Fastigheter AB	2020
8.	Skydd för att förhindra att saker kastas ned från gatten på gående på trottoaren, Järnvägsgatan.	Wihlborgs Fastigheter AB	2020 Q1
9.	I etapp 2 av ombyggnaden av Helsingborg C var syftet att separera resenärer från	Wihlborgs Fastigheter AB	2021

	restaurangbesökare genom att plan 1 blir avsett för resenärer och plan 2 för restauranger. När restaurangerna är stängda kan ytan stängas av. Rörelsestråken har renodlats så att de är tydligare ämnade för resenärer och besökare, samtidigt som de är mindre attraktiva som uppehållsytor för de som inte har ärende till området.		
10.	Ny kontorsverksamhet har flyttat in på gatuplan, Järnvägsgatan 22. McDonalds öppnade i gatuplan 21/11-19. Ledig lokal, som nyttjas för byggetablering, är nu uthyrd till en tandläkarmottagning. Inga tomma lokaler längs Järnvägsgatan.	Wihlborgs Fastigheter AB	2022
11.	Mellersta gattet mellan huskropparna, som blivit en skyddad uppehållsyta, har setts över avseende belysning, bänkar har tagits bort.	Wihlborgs Fastigheter AB	2022

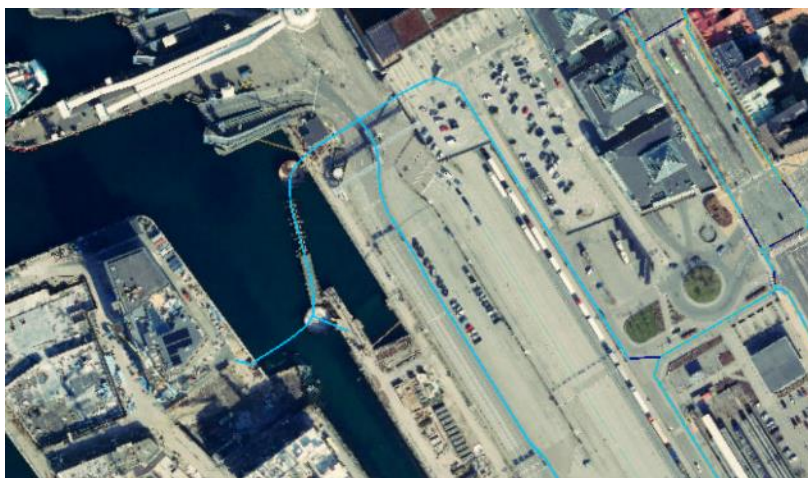
3.2 Trafik

Det finns gott om parkeringsplatser för både bilar och cyklar. Det ska vara enkelt att nå både allmänna kommunikationer (tåg, buss och båt) och citykärnan. Taxibilar finns direkt utanför huvudentrén till Helsingborg C.

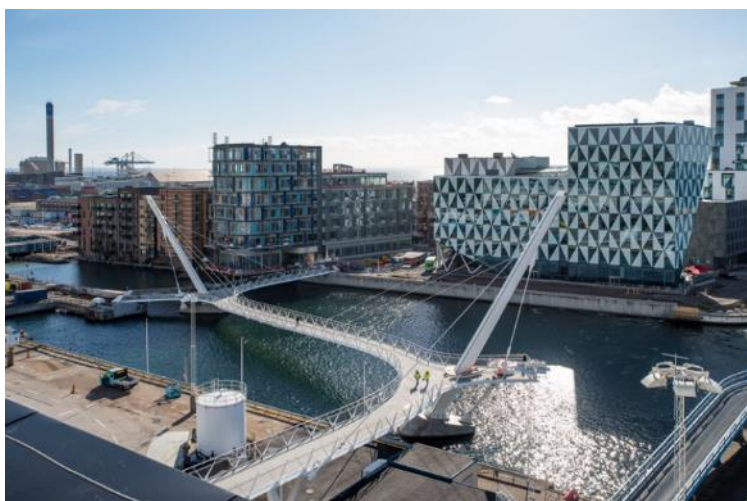
Järnvägsgatan och Drottninggatan har byggts om. Trottoarerna har breddats för att skapa nya möjligheter för restauranger att ha uteserveringar. Det har skapats nya mötesplatser och det har blivit en mer inbjudande plats att gå och cykla på. Markbeläggningen består av fiskbenslagd marktegel, gul för gående och röd för cyklist. Gatan har fått bussfiler, en ny busslinje i form av superbuss, HelsingborgsExpressen, och nya moderna genomsiktliga busskurer. Både ombyggnaden och superbussen invigdes i juni 2019. Ombyggnaden utsågs till Årets stadsbyggnadsprojekt år 2020 av föreningen Sveriges Stadsbyggare.

Ombyggnaden av Kungstorget har fått samma markbeläggning som trottoarerna längs Järnvägsgatan, vilket skapar en god helhetsverkan och framförallt en välkomnande plats utanför entrén där gångtrafikanter prioriterats. Före ombyggnaden klev man som gående rakt ut i trafiken.

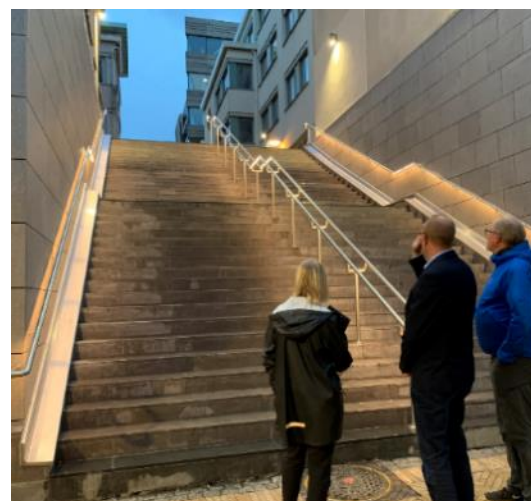
Trappan från Järnvägsgatan upp mot parkeringsdäck har byggts om. Den har blivit bredare och fått en mer inbjudande gestaltning. Trappan är en del av länken mellan den nya stadsdelen Oceanhamnen, som består av bostäder, kontor, hotell och verksamheter, Helsingborg C och stadskärnan. Stråket passerar Kitchen Floors uteservering och mynnar ut i en ny gång- och cykelbro till Oceanhamnen. En ombyggnad har gjorts av den västra rampen upp till parkeringsdäcket för möjliggöra cykeltrafik till den nya bron. Sammantaget gör detta att fler människor rör sig naturligt inom området, vilket ökar den sociala kontrollen och tryggheten samtidigt som tillgängligheten till de olika målpunkterna ökar.



Nya gång- och cykelkopplingar mellan Helsingborg C/City och Oceanhamnen (ljusblå linjer).



Varvsbron (foto: Lotta Wittinger).



Trappan från Järnvägsgatan.



Ny cykelbana vid den västra rampen som har förstärkts med streetart-målning av konstnär Joren Joshua.

En ny delvis öppen cykelparkering på Kungstorget håller på att färdigställas. Takets undersida är spegelklätt för att öka tryggheten genom bättre insyn.



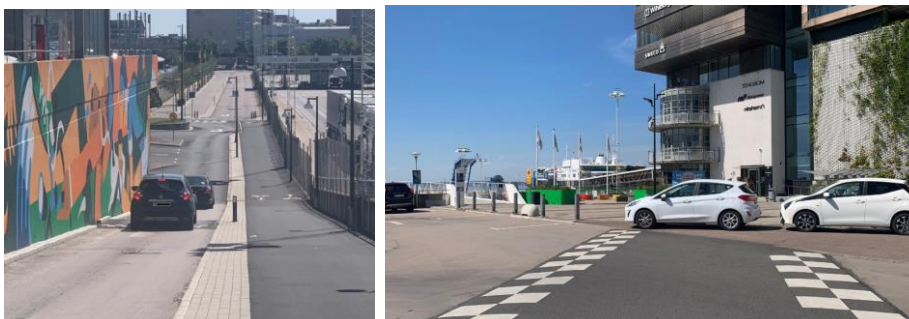
Visionsbilder på den nya cykelparkeringen på Kungstorget (utanför Helsingborg C).

För att utöka kapaciteten för tågtrafik söderifrån har Trafikverket initierat arbetet med att planera för nytt perrongläge på Helsingborg C med en ny hållplats/perrong i markplan direkt söder om Helsingborg C och väster om Södra uppgången.



Det blå fältet i bilden visar var den nya hållplatsen/perrongen är tänkt att byggas.

Fortsatta utmaningar:



Ny cykelbana längs västra rampen upp mot Varvsbron skapar otydlighet för gångtrafikanter då det inte markerats någon gångbana. Det finns också otydligheter i hur man cyklar vid anslutningen till Varvsbron från P-däcket.

Skytningen till olika målpunkter är inte optimal med det kommer att ses över löpande och förbättras efterhand som ombyggnaderna slutförs.



Rulltrappor ner till perrongerna är ur funktion på bilden och det händer relativt ofta. Det innebär att det blir tungt att gå i dem med tanke på steghöjden samt att hissarnas kapacitet inte räcker till för resenärer med bagage.



Trasiga och övergivna cyklar på cykelparkeringsplatsen vid Helsingborg Södra.



Vid rondellen i södra delen saknas "stop-and-go" för snabb avlämning och upphämtning. Det är en komplex trafiksituation med många olika trafikslag som möts i en högt trafikerad rondell.



Skyftar vid övergångstället mot Campus sitter på en höjd så att trafiken skymms, vilket kan skapa tillbud.

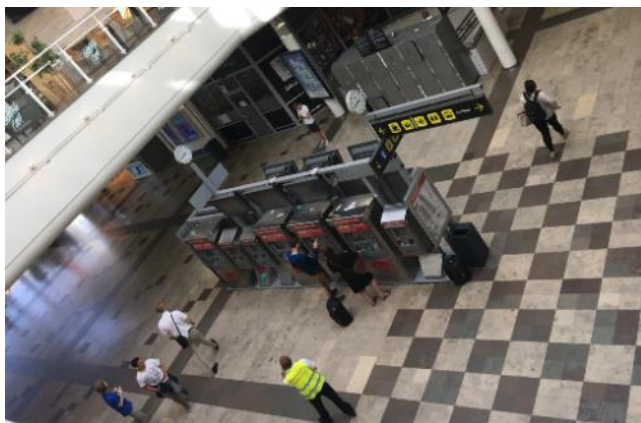


Att göra	Åtgärd	Ansvar	Tid
1.	Se över och förnya/förbättra skyltning av bussterminalen. Nya trafikskyltar på högre höjd (så de inte skymmer sikten).	SBF – Stadsmiljöavdelningen/Drift och underhållsavdelningen	2022
2.	Se över och förnya/förbättra skyltning på Helsingborg C i samverkan med Trafikverket. Arbetet pågår löpande efterhand som ombyggnadsarbetena blir klara.	Wihlborgs Fastigheter AB/Trafikverket	2022
3.	Markbeläggningen på P-däck ses över genom löpande underhåll på kort sikt. När byggnation och renoveringar av fasader är klara görs ett omtag och en större översyn.	SB Wihlborgs Fastigheter AB	2018- 2022
4.	Ombyggnad av rondellområdet söder om Helsingborg C.	SBF – Stadsmiljöavdelningen / Drift och underhållsavdelningen	2023
5.	Ny omgjord yta söder om bussterminalen (vid flaggstängerna).	SBF – Stadsmiljöavdelningen / Drift och underhållsavdelningen	2023
6.	Ombyggnad av Kungstorget med cykelparkeringslösning.	SBF – Stadsmiljöavdelningen	2022
7.	Helsingborg C – utredning om en ny stationsdel med perronger i markplan.	Trafikverket/SBF	2021
8.	Översyn av cykelparkeringen Helsingborg Södra.	SBF – Drift och underhållsavdelningen	2022
9.	Byte av rulltrappor ned till perrongerna.	Trafikverket	2023
Gjort	Åtgärd	Ansvar	Tid
1.	Gång- och cykelbro mellan P-däcket och Oceanhamnen, som är ett nybyggnadsområde med bostäder, kontor och hotell. Bron ökar människor i rörelse inom området både dag- och kvällstid.	SBF– Stadsmiljöavdelningen	2021

2.	Utredning av vattenläckage under bussterminalen. Markbeläggningen har ersatts med ny beläggning.	SBF – Stadsmiljöavdelningen/Drift och underhållsavdelningen	2021
3.	Övergångsställen har byggts om med en ”midja” och försetts med utökad belysning för säkrare passage.	SBF – Drift och underhållsavdelningen	2021
4.	Ombyggnad av trappa från Järnvägsgatan till P-däck för ett tydligare stråk mellan Järnvägsgatan och Oceanhamnen.	Wihlborgs Fastigheter AB i samverkan med stadsbyggnadsförvaltningen.	2020
5.	Nya taktila ledstråk till bussarna.	SBF – Drift och underhållsavdelningen	2021
6.	Ny cykelbana från Terminalgatan till Varvsbron över till Oceanhamnen inklusive väggmålning och ny belysning.	SBF – Stadsmiljöavdelningen/Drift och underhållsavdelningen + Wihlborgs Fastigheter AB	2021
7.	Stationsvärdarna togs bort 1 juni 2019 enligt avtal.		2019
8.	Hänvisningsskyltar har bytt ut text från Knutpunkten till Helsingborg C.	SBF – Stadsmiljöavdelningen	2019
9.	Invigning av Drottninggatan/Järnvägsgatan. Ny belysning, bussfiler, nya busskurer, total ombyggnad av gatan med mer plats för gående och uteserveringar. Invigning av HelsingborgsExpressen.	SBF – Stadsmiljöavdelningen	2019

3.3 Platsen

Vid ombyggnationen av Helsingborg C lades stor vikt och omsorg på gestaltning och materialval. Allt för att skapa en hållbar och attraktiv plats som tål hårt slitage från besökare och resenärer och som upplevs modern och inbjudande.



Resecentrum/vänthall före ombyggnad.



Resecentrum/vänthall efter ombyggnad.

Två, tidigare anonyma entrédörrar, har ersatts av en större, mer tydligt annonserad huvudentré mot Kungstorget och inre hamnen.



Huvudentré före ombyggnad.



Huvudentré efter ombyggnad.

Även bussterminalen håller på att fräschas upp. Arbetet har dragit ut på tiden på grund av att mera omfattande renoveringsarbeten behövt göras i samband med tätning av tunneltaken.

Rondellen vid bussterminalen och Södra uppgången kommer att byggas om. En provisorisk lösning har gjorts under tiden. Ytterligare en utmaning är på ingång i samband med att den nya perrongen Helsingborg Övre kommer till. Det är redan en besvärlig trafiksituation där gående, cyklister, bussar och bilar samsas om en begränsad yta med vägar som korsas.

Växtväggen vid entrén från Järnvägsgatan klarade inte det utsatta klimatläget så den har tagits bort och har ersatts av ett vackert skogsmotiv.



Växtvägg, som inte klarade klimatläget.



Ny hållbar lösning.



Material i trappa före ombyggnad.



Material i trappa efter ombyggnad.

Fortsatta utmaningar:

Det finns fortsatt utmaningar och förbättringsbehov i området både när det gäller underhåll och nedskräpning. Fimpar är ett stort bekymmer som är svårt att åtgärda.



Underhållsbehov.



Nedskräpning.

Ordningstvakter ger dagligen tillsägelser om rökning och förtäring av alkohol i busskurerna längs Järnvägsgatan.

När ombyggnaden av Helsingborg C är klar kommer fastighetsägaren att se över både belysningen och beläggningen på parkeringsdäck.

I cykelgaraget vid Helsingborg Södra luktar det urin precis som i trapporna ned till perrongerna och vid utgången/entrén mellan resecenter och Bussterminalen. Platserna är undanskymda och ganska ödsliga sen kväll och nattetid.

Att göra	Åtgärd	Ansvar	Tid
1.	Byta ut alla skräpkorgar inne i bussterminalen klart 2018. Åtgärderna kommer på grund av slitage och vandalisering att bytas ut till skräpkorgar kompletterade med IoT avseende fyllnadsgrad, sabotage och brandlarm. Långfärdsterminalen kommer att få nya papperskorgar	SBF - Drift och underhållsavdelningen	2022
2.	Nya ytmaterial i långfärdsterminalen.	SBF- Drift och underhållsavdelningen	2024
3.	Ytterligare kompletteringar med nya konstverk kommer att göras.	SBF - Drift och underhållsavdelningen	2022
4.	Problem med rökning i och bakom busskurer, mycket fimpar på marken. Komplex fråga som kräver lagändringar och mer resurser. Ordningsvakter ger tillsägelser och städning utförs varje dag.	SBF - Drift och underhållsavdelningen	2021
Gjort	Åtgärd	Ansvar	Tid
1.	Ytterligare en väggmålning, 37 meter lång, på Bussterminalen.	SBF - Drift och underhållsavdelningen	2019
2.	Konstmålning av pelare på bussterminalen.	SBF - Drift och underhållsavdelningen	2018
3.	Skapa en grönare miljö på Bussterminalen.	SBF - Drift och underhållsavdelningen	2019
4.	Omgestaltning av serveringsytan som snabbmatsbutiken och Pressbyrån har på bussterminalen för att göra den mer inbjudande.	SBF - Drift och underhållsavdelningen	2019
5.	Nya ytmaterial på vägbana, gångbana, väggar och pelare i bussterminalen.	SBF - Drift och underhållsavdelningen	2021
6.	Ombyggnad av Helsingborgs C, etapp 2, innebar en totalrenovering/ombyggnad där material, belysning, planlösning med mera sågs	Wihlborgs Fastigheter AB	2021

	över och byttes ut för en bättre hållbarhet och upplevelse.		
7.	Fasaden mot Kungstorget byggdes om och renoverades för att ge byggnaden en modernare och mer välkomnande profil.	Wihlborgs Fastigheter AB	2021
8.	Med anledning av det nya rökförbudet 1 juli 2019 togs alla askkoppar bort liksom rökrutor vid entréer och på bussterminalen. Antirökkampanj 1 juni 2019 på alla askkoppar och reklampelare för att förbereda.	Wihlborgs Fastigheter AB	2019
9.	Utbyte av bänkarna inne på bussterminalen, till fast förankrade och minskat antal, som ursprungligen var 96 sittplatser. Bänkarna har därefter försetts med armstöd på mitten för att inte inbjuda till övernattnig.	SBF – Drift och underhållsavdelningen	2021
10.	Nytt undertak och markbeläggning i passagen vid blomsterhandlaren lika undertak vid entrén mot resecenter. Växtväggen har ersatts av växtbild på grund av driftsproblem och utsatt läge klimatmässigt.	SBF – Stadsmiljöavdelningen / Drift och underhållsavdelningen	2022

3.4 Utbud

Ombyggnaden av Helsingborg C blev klar vid årsskiftet 2020/2021 och under byggtiden var utbudet begränsat. En av de två Pressbyråkioskerna behövde tillfälligt flytta ut i en modulbyggnad på Kungstorget och de verksamheter som inte skulle vara kvar flyttade ut.

Funktioner för att tillgodose resenärernas behov har hela tiden funnits i form av Pressbyrån (två stycken), apotek, Espresso House och Skånetrafikens servicekontor. Vid Scandlines biljettförsäljning finns även växlingskontoret Forex.

Nu är utbudet brett och på en nivå som attraherar en bred kundgrupp. I resecenter öppnade ett nytt koncept i form av Espresso House Express-shop, som först i Sverige.

Vid tavlorna med reseinformation hade Helsingborg stad en lokal för möten, dialoger och information fram till hösten 2022. Denna lokal har nu hyrts ut till Kjell & Co som en liten servicebutik till resenärer.

Förvaringsboxarna har ersatts med moderna, nyckelfria enheter, som placerats i nära anslutning till utgången mot Bussön.

Kitchen Floor på plan två, invigdes hösten 2021. Här finns ett varierat utbud av restauranger med gemensam sittyta. När restaurangerna är stängda stängs området av med glasväggar.

Det finns även ett "co-working-kontor" som erbjuder arbetsplatser åt företag i anslutning till Kitchen Floor.

När det gäller utbudet har det skett en stor förändring. Det har gått från ett antal pubar med alkoholserving och likvärdig pubmat på båda plan till att det nu finns två och endast alkoholfria restauranger/caféer på plan 1 i form av McDonalds och Espresso House. På plan två finns ett brett utbud av mat och dryck, inklusive alkoholserving, från olika länder och för olika smaker i en fräsch, öppen och ljus miljö som tilltalar en bred målgrupp. Kitchen Floor har servering både på lunchen och senare på kvällen.



Kitchen Floor.



Utsikt mot Rådhuset från Kitchen Floor.

Helsingborg blev utnämnd till Årets Stadskärna 2022. Arbetet med att utveckla stadskärnan vidare fortsätter genom att en strategi för framtidens Stadskärna år 2030 är under framtagande. Denna strategi behöver en bred förankring för en god samverkan.

Fortsatta utmaningar:

Det finns inga direkta utmaningar i avseendet utbudet i dagsläget utöver att fortsätta behålla målsättningen med ett brett utbud vid framtida förändringar av hyresgäster.

Att göra	Åtgärd	Ansvar	Tid
1.	Utbudet till resenärer kommer att utökas på Resecentrum med en liten Kjell & Co, en microbutik med ett sortiment som riktar sig mot resenärers behov.	Wihlborgs Fastigheter AB	2022
2.	Strategiarbete för Framtidens stadskärna 2030. Helsingborg City tar fram en ny strategi tillsammans med Helsingborgs stad, Fastighetsägarna City och Cityföreningen.	Helsingborg City	2022
Gjort	Åtgärd	Ansvar	Tid
1.	I samband med ombyggnaden flyttades restaurangerna till plan 2 och Fast Food/café till plan 1. Vid uthyrning av lokaler läggs stor vikt vid utbudet så att målsättningen om att attrahera en bred kundgrupp uppfylls. Detta är viktigt både på plan 1, som är resecenter, och plan 2 som är restauranger för en bredare målgrupp.	Wihlborgs Fastigheter AB	2021
2.	För närvarande inga tomma/outhyrda lokaler.	Wihlborgs Fastigheter AB	2022

3.5 Mätning och måluppfyllelse

För att kunna jobba långsiktigt över tid har vi definierat följande mätetal:

Årligen från 2017 och framåt ska följande parametrar mätas och resultaten analyseras av projektet:

- Brottstatistik (anmälda brott)
- NRI – nöjd resenärindex
- Polisens trygghetsmätning

Årligen från 2023 och framåt ska följande parametrar mätas och resultaten analyseras av projektet:

- Besöksantal

Vi kommer att se över behov av fler mål och mätningar efterhand som arbetet fortskrider och möjligheter att följa statistik ökar.

4 Policy

För att lyckas med att uppnå en god kvällsekonomi krävs en gemensam målbild, riktlinjer, dialog och ett brett samarbete.

Den gemensamma målbilden med en attraktiv, levande och trygg stadskärna är väl förankrad.

Ombyggnaden av Helsingborg C är ett bra exempel på framgångsrik samverkan mellan olika aktörer och staden.

Förutsättningarna inom våra tre Purple Flag-områden är olika och det påverkar också arbetets upplägg, inriktning och processorganisation.

Eftersom vi 2020/2021 hade annorlunda år med pandemin har vi fått jobba lite annorlunda men arbetet har ändå gått framåt och samverkan har fungerat bra.

5 Uppföljning

En intern utvärdering görs två gånger per år för att justera handlingsplanen som är ett levande dokument, och som ingår som i vårt löpande arbete.

Vi hittar i vardagen snabba vägar att stämma av och ta oss an och hitta lösningar på problem eller önskemål som kan uppstå i det dagliga arbetet.

6 Intern utvärdering

Purple Flags agenda 2018, 2020 och 2022.

PURPLE FLAGS AGENDA		GRÖN HÖGSTANDARD 1	ORANGE UNDER STANDARD 2	GRÖN STANDARD 3	GRÖN ÖVER STANDARD 4	ORANGE UTOPORIENTERAD STANDARD 5
1.	SÄKERHET VÄLKOMNANDE, RENT, TRYGGT OCH SÄKERT	<input type="checkbox"/>	<input type="checkbox"/>	<input checked="" type="checkbox"/>	<input type="checkbox"/>	<input type="checkbox"/>
2.	TILLGÄNGLIGHET SÄKER ANKOMST, FÖRFLYTTNING OCH AVRESA	<input type="checkbox"/>	<input type="checkbox"/>	<input type="checkbox"/>	<input checked="" type="checkbox"/>	<input type="checkbox"/>
3.	UTBUD ETT STORT OCH RIKT UTBUD AV ATTRAKTIVA SAMT UNIKA NÖJEN OCH AKTIVITETER	<input type="checkbox"/>	<input checked="" type="checkbox"/>	<input type="checkbox"/>	<input type="checkbox"/>	<input type="checkbox"/>
4.	PLATS EN UPPLEVELSERIK DESTINATION/STADSKÄRNA	<input type="checkbox"/>	<input checked="" type="checkbox"/>	<input type="checkbox"/>	<input type="checkbox"/>	<input type="checkbox"/>
5.	POLICY TYDLIGA RIKTLINJER, GEMENSAMMA MÅL OCH BUDGET	<input type="checkbox"/>	<input type="checkbox"/>	<input type="checkbox"/>	<input checked="" type="checkbox"/>	<input type="checkbox"/>

Agenda 2018.

PURPLE FLAGS AGENDA		GRÖN HÖGSTANDARD 1	ORANGE UNDER STANDARD 2	GRÖN STANDARD 3	ORANGE ÖVER STANDARD 4	ORANGE UTOPORIENTERAD STANDARD 5
1.	SÄKERHET VÄLKOMNANDE, RENT, TRYGGT OCH SÄKERT	<input type="checkbox"/>	<input type="checkbox"/>	<input checked="" type="checkbox"/>	<input type="checkbox"/>	<input type="checkbox"/>
2.	TILLGÄNGLIGHET SÄKER ANKOMST, FÖRFLYTTNING OCH AVRESA	<input type="checkbox"/>	<input type="checkbox"/>	<input type="checkbox"/>	<input checked="" type="checkbox"/>	<input type="checkbox"/>
3.	UTBUD ETT STORT OCH RIKT UTBUD AV ATTRAKTIVA SAMT UNIKA NÖJEN OCH AKTIVITETER	<input type="checkbox"/>	<input checked="" type="checkbox"/>	<input type="checkbox"/>	<input type="checkbox"/>	<input type="checkbox"/>
4.	PLATS EN UPPLEVELSERIK DESTINATION/STADSKÄRNA	<input type="checkbox"/>	<input type="checkbox"/>	<input checked="" type="checkbox"/>	<input type="checkbox"/>	<input type="checkbox"/>
5.	POLICY TYDLIGA RIKTLINJER, GEMENSAMMA MÅL OCH BUDGET	<input type="checkbox"/>	<input type="checkbox"/>	<input type="checkbox"/>	<input type="checkbox"/>	<input checked="" type="checkbox"/>

Agenda 2020.

PURPLE FLAGS AGENDA		GRÖN HÖGSTANDARD 1	ORANGE UNDER STANDARD 2	GRÖN STANDARD 3	ORANGE ÖVER STANDARD 4	ORANGE UTOPORIENTERAD STANDARD 5
1.	SÄKERHET VÄLKOMNANDE, RENT, TRYGGT OCH SÄKERT	<input type="checkbox"/>	<input type="checkbox"/>	<input type="checkbox"/>	<input checked="" type="checkbox"/>	<input type="checkbox"/>
2.	TILLGÄNGLIGHET SÄKER ANKOMST, FÖRFLYTTNING OCH AVRESA	<input type="checkbox"/>	<input type="checkbox"/>	<input type="checkbox"/>	<input type="checkbox"/>	<input checked="" type="checkbox"/>
3.	UTBUD ETT STORT OCH RIKT UTBUD AV ATTRAKTIVA SAMT UNIKA NÖJEN OCH AKTIVITETER	<input type="checkbox"/>	<input type="checkbox"/>	<input type="checkbox"/>	<input type="checkbox"/>	<input checked="" type="checkbox"/>
4.	PLATS EN UPPLEVELSERIK DESTINATION/STADSKÄRNA	<input type="checkbox"/>	<input type="checkbox"/>	<input type="checkbox"/>	<input checked="" type="checkbox"/>	<input type="checkbox"/>
5.	POLICY TYDLIGA RIKTLINJER, GEMENSAMMA MÅL OCH BUDGET	<input type="checkbox"/>	<input type="checkbox"/>	<input type="checkbox"/>	<input type="checkbox"/>	<input checked="" type="checkbox"/>

Agenda 2022.