



# Purple flag

Handlingsplan

Helsingborgs Stad  
2018-09-25



HELSINGBORG

## **Helsingborgs stads styrdokument**

### **Aktiverande**

syftar till förändring och utveckling

PROGRAM – anger långsiktiga ambitioner och viljeinriktningar

PLAN – anger konkreta åtgärder, tidsramar och ansvar

### **Normerande**

reglerar befintlig verksamhet och vårt förhållningssätt till en given situation

POLICY – anger principer och vägledning

RIKTLINJER – anger absoluta gränser och ska-krav

## Innehåll

<b>1. Om Purple Flag</b> .....	4
<b>2. Organisation</b> .....	4
2.1 Området .....	5
2.2 Befintliga nätverk och samarbetsformer .....	6
<b>3. Styrande och/eller vägledande dokument/verktyg</b> .....	7
<b>4. Nuläge och åtgärder efter fokusområden</b> .....	7
4.1 Säkerhet .....	7
4.2 Tillgänglighet .....	10
4.3 Utbud .....	12
4.4 Plats .....	13
<b>5. Policy</b> .....	16
5.1 Organisation – ansvar .....	16
<b>6. Uppföljning</b> .....	17
<b>7. Intern utvärdering</b> .....	18
<b>8. Nulägesanalys</b> .....	18
8.1 Fokusområde 1: SÄKERHET & TRYGGHET, 27 oktober 2017 .....	18
8.2 Fokusområde 2: TILLGÄNGLIGHET .....	20
8.3 Fokusområde 3: UTBUD .....	20
8.4 Fokusområde 4: PLATS .....	21
<b>9. Bilagor</b> .....	23
9.1 Bilaga 1: Referensgrupp Purple Flag .....	23
9.2 Bilaga 2: Område, åtgärd, ansvar och tidplan .....	24
9.3 Bilaga 2: Brottsammanställning Helsingborg Central (Terminalen-Knutpunkten) 2015-2017 ...	27
Brottskategorier .....	27
Integritetskränkande brott .....	27
Skadegörelsebrott .....	27
Våldsbrott .....	28
Narkotikabrott .....	28
Annat .....	28
Anmälda brott .....	28
9.4 Bildbilagor .....	29-49

## 1. Om Purple Flag

I Helsingborgs stad finns ett stort fokus på att skapa en levande, trygg och attraktiv stadskärna både från stadens och från näringslivets sida.

Purple Flag är ett internationellt samarbete mellan ATCM (Association of Town and City Management UK) och Svenska Stadskärnor. Purple Flag är en utmärkelse som synliggör städer som på ett framgångsrikt sätt arbetar med att skapa en säker, tillgänglig och attraktiv stadskärna med ett brett utbud, även kvällstid. Fokus ligger på kvällsekonomi. Med begreppet kvällsekonomi menar vi stadens och stadskärnans totala utbud av upplevelser aktiviteter och tjänster efter kontorstid.

Purple Flag är kvalitetsmärkning och symbol för en trygg, hållbar, jämställd och attraktiv stad med upplevelser såväl kvälls- som natttid av hög kvalitet. Den lila färgen ger associationer till kvälls- och nattljuset. En Purple Flag-certifiering skulle innebära en bekräftelse på vår målsättning, vårt arbetssätt och att resultaten går i rätt riktning. Utmärkelsen skulle också bli en viktig del i stadens marknadsföring och varumärkesbygge.

Det övergripande syftet med kvällsekonomin är att skapa förutsättningar för en ekonomiskt och socialt hållbar stadskärna med ett varierat utbud av upplevelser och aktiviteter.

Projektet ska vara till nytta för besöksnäring, fastighetsägare, kommun, invånare och servicenäringen. Det ska genomföras genom en process som bygger på ett fördjupat samarbete, nytänkande samt ökad förståelse och kunskap om varandras verksamheter.

## 2. Organisation

<b>Projektägare</b>	Helsingborg City, som är ett trepartssamarbete mellan Cityföreningen, Fastighetsägarna och Helsingborgs stad
<b>Styrgrupp</b>	Helsingborg Citys styrelse
<b>Projektledare</b>	Ann-Charlotte Wedelsbäck, Stadsbyggnadsförvaltningen
<b>Projektgrupp</b>	Deltagare från stadsbyggnadsförvaltningen, Helsingborg City och Wihlborgs Fastigheter AB
<b>Referensgrupp</b>	Representanter från fastighetsägare, Scandlines, Trafikverket, restauranger, butiker, polis, ordningsvakter, taxi, Helsingborgs stad genom representanter från Socialförvaltningen mobila teamet, Näringsliv och destinationsutveckling och Enheten för trygghet och säkerhet.

Förankring sker gentemot befintliga nätverk inom respektive område samt inom staden.

## 2.1 Området

2017 certifierades Helsingborg för Purple Flag på Maria Torg (*ljuslila på kartan*). Det nu aktuella området (*mörklila på kartan*) knyter direkt an till detta och omfattar Helsingborgs Central med tillhörande byggnader, parkeringar och gator. Området är en kommunikationsnod där färjor till Danmark, järnväg och bussar angör och där det finns bil- och cykelparkeringar. I byggnaderna inom och i anslutning till området inryms bland annat kontor, butiker, restauranger och skolor. Området upplevs idag som otryggt och tidvis stökigt främst under kvällen och nattetid.

Mark och byggnader inom området ägs av tre olika parter: Helsingborgs stad, Wihlborgs Fastigheter AB och Trafikverket. Wihlborgs Fastigheter AB hyr ut sina lokaler till ett flertal hyresgäster som näringsidkare, staden samt Scandlines. Trafikverket äger de ytor som är till för tågresenärerna som plattformar, trappor och hissar upp från perrongerna.



De ljuslila markeringarna visar Purple Flag-området Maria Torg.

De mörklila markeringarna visar Purple Flag-området Helsingborgs Central (Knutpunkten).

## 2.2 Befintliga nätverk och samarbetsformer

### Helsingborg City med undergrupper:

- *Trygghet och säkerhet i city* – fastighetsägare, näringsidkare, ordningsvaktbolaget Addici Security, polisen samt representanter för staden från stadsledningsförvaltningen, socialförvaltningen och stadsbyggnadsförvaltningen.
- *Kommersiella gruppen* – medlemmar i Fastighetsägarföreningen verksamma i centrum.
- *Cityföreningen* – näringsidkare och företag i centrum.
- *Stadsmiljögruppen* – i samverkan med stadsbyggnadsförvaltningen.

### Samverkansgrupper Helsingborg Central:

- *Förbättra upplevelsen av Knutpunkten* - (beslutande nivå) stadsbyggnadsförvaltningen, Wihlborgs Fastigheter AB och Trafikverket.
- *Terminalgruppen för Knutpunkten* – (utförande nivå) stadsbyggnadsförvaltningen, Wihlborgs Fastigheter AB, Skånetrafiken, Trafikverket, Scandlines, Travelshop, samt Avarn (ordningsvakter).
- *Drift av Helsingborg Central* – (driftsnivå) Stadsbyggnadsförvaltningen, Wihlborgs Fastigheter AB, Lamaro (städbolag), stationsvärdar samt Avarn (ordningsvakter).

### Stadsledningsförvaltningen:

- *Tjänstemannagruppen tryggare Helsingborg* - (beslutande nivå) stadens förvaltningar och bolag samt polisen.
- *BSA (brotts- och skadeförebyggande arbete)* – (operativ nivå) stadens förvaltningar, Helsingborgshem, Helsingborg arena och scen AB, Räddningstjänsten Skåne nordväst samt polisen.

### Stadsbyggnadsförvaltningen:

- *Handlingsplan för Trygghet i stadsmiljö*
- *Exploateringsprojektet H+*
- *Ombyggnad av Drottninggatan – Järnvägsgatan*

### NOD - Näringsliv och destinationsutveckling:

- *Stadens lotsfunktion* för företag, restauranger och evenemang hålls samman av Näringsliv och destinationsutveckling. Lotsens syfte är att underlätta för de olika verksamheterna när det gäller tillstånd samt för att se möjligheter och att föra en dialog. I lotsgruppen finns samtliga myndighetsområden representerade.
- *Visit Helsingborg* – stadens officiella besöksguide.

### Restauranggruppen:

- Representanter från myndigheterna samt polisen.

### Referensgruppen (Purple Flag):

- Representanter för aktörer inom området – se bilaga 1.

## 3. Styrande och/eller vägledande dokument/verktyg

Arbetet förhåller sig till de styrande och vägledande dokument och verktyg som finns i staden.

- Vision 2035: "Helsingborg år 2035 ska vara en skapande, pulserande, global, gemensam och balanserad stad för både människor och företag"
- Plan för lika möjligheter
- Livskvalitetsprogrammet
- Näringslivsprogrammet
- Handlingsplan för trygghet i stadsmiljön
- Plan för Destinationsutveckling
- Riktlinjer markupplåtelse, uteserveringar och varuexponering
- Stadsmiljöprogrammet
- Kulturprogrammet
- Teknisk handbok
- Appen "Ett bättre Helsingborg"

## 4. Nuläge och åtgärder efter fokusområden

### 4.1 Säkerhet

Det är ett fundamentalt mänskligt behov att känna trygghet och som stad har vi ett ansvar att uppfylla invånarnas rätt till upplevd trygghet.

Flera mätningar visar att den upplevda otryggheten generellt ökar inom staden (bland annat genom polisens trygghetsmätning) och vi behöver därför arbeta mer proaktivt och aktivt med vårt trygghetsarbete och vi behöver göra det tillsammans med invånarna och andra aktörer. En förutsättning för ett framgångsrikt arbete är samverkan mellan staden, fastighetsägare, polis, Helsingborg City och föreningsliv.

Stadsbyggnadsförvaltningen genomförde i november 2017 en enkätundersökning med fokus på upplevelsen av trygghet, renlighet, service och information på Helsingborg Central. Enkätundersökningen visar att flertalet känner sig trygga på dagtid. Endast 4 % av de som svarade att de upplevde sig vara ganska eller väldigt otrygga. Upplevelsen av trygghet sjunker markant kvällstid. Då upplever 39 % av de som svarat att de känner sig ganska eller väldigt otrygga. Endast 17 % uppger att de upplever sig vara väldigt trygga. Kvinnor utmärker sig i undersökningen genom att uppleva sig mer otrygga än män.

Enkätundersökningen "Ung livsstil i Helsingborg 2015" visade att unga kvinnor känner obehag eller rädsla på bussar och tåg. Andelen unga kvinnor respektive unga män som uppger detta på högstadiet är 25 % respektive 5 % och för gymnasiet 29 % respektive 5 %. Motsvarande siffror gällande upplevelsen av

obehag eller rädsla av att vistas ute i Helsingborgs centrum kvällstid är 34 % respektive 12 % på högstadiet och 46 % respektive 11 % för gymnasiet.

Området har haft ett dåligt rykte under lång tid, vilket kan förstärka upplevelsen av otrygghet. Inom området finns ett flertal mörka platser och smala passager. Det är svårt att få överblick eftersom siktlinjer skymms av murar, trapphus, pelare mm. Bankomat och toaletter har ett avskärmat läge bakom trapporna. Hälften av hissarna har täta dörrar och ger därmed ingen möjlighet till överblick.

I vissa delar, som till exempel parkeringsytorna i södra delen av området, är det inget naturligt rörelsestråk, vilket ger öde och mörka ytor. Kvällstid kan Järnvägsgatan upplevas som mörk och öde då flera verksamheter, butiker och skyltfönster är mörklagda och några har neddragna jalousier.

Cykelparkeringarna upplevs som bristfälliga och osäkra eftersom det förekommer skadegörelse och stölder på/av cyklarna.

Helsingborg Central har blivit en samlingsplats för många olika grupper, inte bara resenärer eller besökare till butiker, restauranger och verksamheter i området. Olika ungdomsgrupper kommer hit för att träffa kompisar. En del tar sig över till Danmark med färjorna för att festa och kommer tillbaka sent på natten. Vissa av dem är då kraftigt alkoholpåverkade och stökiga. Missbrukare och hemlösa uppehåller sig inom området där drogförsäljning förekommer.

Socialförvaltningens mobila team finns centralt placerade inom området. Syftet med deras arbete är att hjälpa och stödja ungdomar samt arbeta förebyggande för att minska ungdomskriminaliteten inom hela Helsingborg. Deras placering inom området gör att de har god överblick över området och kan göra snabba insatser.

Samtidigt som området har ett rykte om sig att vara otryggt är det en plats många nog skulle söka sig till om man upplever otrygghet ute på staden eftersom det finns människor i rörelse och synliga väktare.

## **Genomförda åtgärder**

### *Gemensamt*

Ett samverkansavtal gällande ordningsvakter finns mellan Wihlborgs Fastigheter AB, stadsbyggnadsförvaltningen, Scandlines och Trafikverket. I dag finns minst två ordningsvakter på plats på Helsingborg Central dygnet runt. Under en försöksperiod utökades antalet ordningsvakter med ytterligare två personer. Både ordningsvakterna, polisen och socialförvaltningen bekräftar att resultatet var mycket positivt. Även näringsidkare och resenärer har bekräftat detta. Beslut har nu tagits om förlängningen av förstärkningen med två ordningsvakter under en treårsperiod.

En översyn av ordningsvakternas arbetsrutiner har genomförts, vilket bland annat lett till förändrad patrullering. Med utgångspunkt från ordningsvakternas förslag har Wihlborgs Fastigheter AB utfört åtgärder för att öka tryggheten på platsen. Bland annat har onödiga allmänna ytor som nyttjats av fel klientel byggts bort (trapphuset till parkeringshuset har stängts och kommunikationen sker i ett annat läge), belysning har bytts ut och förstärkts och kameraövervakningen har utökats.

Ordningsvakterna, mobila teamet och polisen träffas inför varje helg för att planera arbetet och utbyta kunskaper. Syftet är att samordna och optimera insatserna för att möta behov vid t ex speciella event eller helger som innebär utökade och specialriktade behov.

Ett samverkansprojekt mellan stadsbyggnadsförvaltningen, Wihlborgs Fastigheter AB, Trafikverket, Skånetrafiken har lett till att från och med sommaren 2018 utökas antalet stationsvärdar, som funnits



sedan våren 2016, från fyra till sex personer. Stationsvärdarna finns på plats mellan 7.00-21.00 för att hjälpa besökare och resenärer samt för att ge information till besökarna. Detta utökar servicen och närvaron samtidigt som verksamhetsidkarna inte behöver besvara frågor som berör resandet.

En ny taxilösning har införts för att komma tillrätta med problemen med "svarttaxi". Taxistationen utanför Helsingborg Central bemannas av fem certifierade bolag, vilket har ökat resorna med cirka 100 %. För att öka tryggheten för taxiresenärer har Sverigetaxi infört taxibeställning via en "app" med GPS, som talar om var kunden befinner sig. Du som kund kan även se var på vägen mot dig som taxin befinner sig.

En riskanalys avseende trygghet och säkerhet på Helsingborg Central, bussterminal och tågtunnel har utförts tillsammans med Wihlborgs Fastigheter AB och Trafikverket. Denna visade på problem med upplevd otrygghet, framförallt på vissa specifika platser. Lättillgänglig alkohol är en bidragande orsak till problemen. Resultatet av analysen visar bland annat på behov av förstärkning av belysning och kameraövervakning samt fler ordningsvakter.

#### *Helsingborgs stad*

- Järnvägsgatan har byggts om utanför Helsingborg Central. Bland annat har ytan för gående ökat och ny belysning har installerats. Detta för att ge bättre och tryggare utrymmen för gående och för att skapa nya möjligheter för uteserveringar.
- Belysningen på bussterminalen har utökats för att minska andelen mörka platser.
- Stadsbyggnadsförvaltningen har byggt om alla fem toaletterna på bussterminalen, för ökad trygghet och bättre social kontroll. Toalettavgifterna kan betalas med kort, mynt eller via en app.
- Trasiga förvaringsskåpen i cykelgaraget vid Södra uppgången har tagits bort.

#### *Wihlborgs Fastigheter AB*

- Ny och förbättrad belysning har satts upp i entréplanet för att skapa en ljusare miljö.
- Nya toaletter på entréplan kontrolleras regelbundet av städpersonal och stationsvärdarna för ökad trygghet och bättre social kontroll.
- Trapphuset till parkeringsanläggningen har stängts och ett nytt trapphus har uppförts mot P-däck för ökad trygghet och bättre social kontroll.
- Delvis ny, samt utökad kamerabevakningsanläggning har installerats för ökad trygghet och bättre social kontroll.

#### *Trafikverket*

- All belysning på perrongerna har bytts ut och undertaken har målats om för att skapa en ljusare miljö. Konstverken på tunnelväggarna har fått ny och bättre belysning.
- Mobiltäckningen i tunnlar och på perronger har möjliggjorts.
- Nödbelysning och utrymningsskyltar har uppdaterats.

### **Pågående och planerade åtgärder**

#### *Gemensamt*

I samarbete mellan stadsbyggnadsförvaltningen, Wihlborgs Fastigheter AB och polisen planeras utbyte och komplettering av befintliga kamerasystem med syfte att anpassa systemet till aktuella och framtida behov.

Klimatanpassning sker i samarbete med Länsstyrelsen via EU-projektet FAIR. Åtgärder på kort och lång sikt planeras för att säkra Helsingborg Central och tågtunneln mot översvämningar. Diskussion mellan Wihlborgs Fastigheter AB och staden om mobila tillfälliga skydd mot översvämning pågår parallellt.

Utbyte av brand – och utrymningslarm i stationstunneln med integration till intelligande brandlarm pågår genom ett samarbete mellan staden och Trafikverket.

#### *Helsingborgs stad*

- Mobila teamet ska utökas med två tjänster och få ytterligare en lokal på bussterminalen.  
*Ansvariga: socialförvaltningen.*
- Skyltar vid bussterminalen och rondellen söder om byggnaden ska ses över så de inte skymmer sikten vid övergångsställena.  
*Ansvariga: stadsbyggnadsförvaltningen, trafikenheten.*
- Komplettera och förbättra belysningen vid Södra uppgången, rondellen och ytan utanför bussterminalen.  
*Ansvariga: stadsbyggnadsförvaltningen avdelningen för drift och underhåll och avdelningen för stadsmiljö.*

#### *Wihlborgs Fastigheter AB*

- I etapp 2 av ombyggnaden av Helsingborg Central är syftet att separera resenärer från restaurangbesökare genom att plan 1 blir avsett för resenärer och plan 2 för restauranger.
- När restaurangerna är stängda ska ytan kunna stängas av.
- Rörelsestråken ska renodlas så att de blir tydligare ämnade för resenärer och besökare, samtidigt som de ska locka mindre till att vara uppehållsytor för de som inte har ett ärende till området.
- Se över och komplettera belysningen på de mörka delarna av parkeringen.

#### *Trafikverket*

- Trafikverket planerar att installera 72 stycken kameror, bland annat värmekameror, som ska sitta på perronger och i tunnlår för att öka säkerheten.

#### *Helsingborg City*

- Skyltfönster längs järnväggsgatan bör ha nattbelysning och inte vara igensatta. Vid tomma lokaler kan skyltfönster användas för till exempel installationer, konstutställningar eller Pop up-butiker. Helsingborg City kan anordna en tävling för bästa skyltfönster och påtala för fastighetsägarna vikten av skyltning för att få ett levande centrum och en upplevelse även nattetid. Möjligheter till en skyltfönster-/skyltningscoach för att inspirera verksamhetsidkarna/fastighetsägarna undersöks.

## **4.2 Tillgänglighet**

Att komma till och från Helsingborg Central med tåg, buss och färja är, liksom att parkera bil, enkelt eftersom samtliga trafikslag möts i denna centrala punkt i staden. Nattetid är turtätheten begränsad, medan den under dagtid är välfungerande.

I tidigare projekt har stadsbyggnadsförvaltningen identifierat att det är svårt att hitta inom området. Skyltningen är mycket bristfällig och otydlig och ibland till och med felaktig. Störst problem är det troligen

för nya resenärer och besökare på Helsingborg Central. Rörelsehindrade kan ta sig runt men det är svårt att orientera sig för att hitta hissar och taktila stråk.

Enkätundersökningen som genomfördes i november 2017 visar att drygt hälften av de svarande anser att informationen på Helsingborg Central är bra och det var fler på kvällstid än dagtid som ansåg att den var bristfällig. Främst avsågs skyltningen på perrongerna och plan 2.

Upplevelsen av tillgängligheten är ojämlig då området upplevs mer otryggt av kvinnor.

## **Genomförda åtgärder**

### *Helsingborgs stad*

- Södra uppgången har anlagts, vilket medför bättre koppling till och från Campus och centrums södra delar.
- Stadsbyggnadsförvaltningen har byggt ett stort cykelgarage i anslutning till Södra uppgången. Här finns plats för cirka 100 cyklar inomhus, i en tvåvåningslösning, och 200 utomhus.
- Markbeläggningen längs Järnvägsgatan är helt ny och gående har fått bredare ytor med gult tegel att röra sig på. För att markera cykelbanorna är de anlagda i en avvikande färg. Det finns bra utrymme för uteserveringar. Nya genomsläppliga busskurer har satts upp vid busshållplatserna.

### *Wihlborgs Fastigheter AB*

- Entrén mellan resecenter och bussterminal är ombyggd för ökad tydlighet – två mindre har ersatts av en större.

### *Trafikverket*

- Alla rulltrappor har renoverats under vintern 2016-2017.
- Renovering har skett av hissarna, som går ned till perrongerna – de har bland annat smyckats invändigt och utvändigt med vackra, tåganknutna bilder, både i syfte att ge en trevligare upplevelse men även minska risk för klotter.

## **Pågående och planerade åtgärder**

### *Gemensamt*

- En samverkansgrupp med Wihlborgs Fastigheter AB, stadsbyggnadsförvaltningen, Skånetrafiken, Jernhusen och Trafikverket arbetar med att ta fram ett skyltprogram för Helsingborg Central med fokus på resenärens behov.

### *Helsingborgs stad*

- En utredning av orsak till vattenläckage ner under bussterminalen pågår. Om orsaken är brister i tätskiktet kommer hela bussterminalens beläggning behöva läggas om.  
*Ansvarig: stadsbyggnadsförvaltningen avdelningen för drift och underhåll.*
- Markbeläggningen på bussterminalen ses över genom löpande underhåll på kort sikt.  
*Ansvarig: stadsbyggnadsförvaltningen avdelningen för drift och underhåll.*
- Övergångsstället från Helsingborg Central till bussterminalen byggs om och förbättras.  
*Ansvarig: stadsbyggnadsförvaltningen avdelningen för drift och underhåll.*
- Bygga en gång- och cykelbro mellan P-däcket och H+ området, som ska bebyggas med bostäder, kontor och hotell. Bron kommer att öka människor i rörelse inom området både dag- och kvällstid  
*Ansvarig: Stadsbyggnadsförvaltningen – Avdelningen för stadsmiljö.*

- Se över och förnya/förbättra skyltning av bussterminalen.  
*Ansvarig: stadsbyggnadsförvaltningen avdelningen för drift och underhåll.*

#### *Wihlborgs Fastigheter AB*

- Ombyggnad av trappa från Järnvägsgatan till P-däck för ett tydligare stråk mellan Järnvägsgatan och H+ området i samverkan med stadsbyggnadsförvaltningen.
- Rörelsestråken ska renodlas så att de blir tydligare ämnade för resenärer och besökare.
- Markbeläggningen på P-däck ses över genom löpande underhåll på kort sikt.

### 4.3 Utbud

Inom Helsingborg Central finns Apotek, pubar/restauranger, caféer och två Pressbyråer. Längs Järnvägsgatan finns även en Coop-butik och detaljhandel på östra sidan.

På bussterminalen finns en Pressbyrå och en mindre snabbmatsbutik.

Harry's på Järnvägsgatan, som är en restaurang/pub, erbjuder även kvällsaktiviteter. Utbudet av restauranger är idag ganska ensidigt med en jämn prisnivå. Inne på Helsingborg Central är utbudet övervägande snabbmat och traditionella pubmenyer. Det finns ingen försäljning av till exempel drycker på perrongerna.

Det finns alkoholfria alternativ men det saknas "fine dining" och utbudet av nyttigare matalternativ och familjerestauranger är mycket litet.

Gästerna på pubarna inne på Helsingborg Central är av blandade åldrar tidigt på kvällen. Det är personer som är på väg från jobbet, på after work. På kvällarna byter gästerna karaktär till en mer festande publik senare på kvällen.

Volymen och stökigheten ökar längre fram på kvällen för att vid midnatt, när pubarna stänger, tystna. McDonalds har öppet till klockan 24.00 men på fredagar och lördagar till 04.00. Inne på bussterminalen finns en snabbmatsbutik som även erbjuder frukost. De öppnar 04.00 på vardagarna, har öppet dygnet runt på fredagar och lördagar och stänger 04.00 på söndagar.

Längs västra sidan av Järnvägsgatan stänger verksamheterna tidigt och det blir både mörkt och ödsligt. Det finns mer potential för ett mer levande stadsliv efter ombyggnaden av Järnvägsgatan både i tomma lokaler och genom bättre möjlighet till uteserveringar och varuexponering.

Det finns tomma lokaler i området. Helsingborg City och Fastighetsägarna arbetar idag tillsammans för att hitta en bra spridning i utbud vid uthyrning av lokaler genom en Retail-grupp. Det finns inget kulturliv i området och konstverken är få. Tomma lokaler kommer att skyltas upp genom Wihlborgs Fastigheter AB.

På en enkätfråga om servicen på Helsingborg Central, som stadsbyggnadsförvaltningen genomförde hösten 2017, svarade 51 % att den generellt är god. Det var större andel som ansåg att den var bristfällig på kvällstid än på dagtid och yngre personer ansåg den mer bristfällig än äldre personer.

## Genomförda åtgärder

### *Helsingborgs stad*

- Inne på Helsingborg Central finns det sedan 2017 en digital turistbyrå (Info-point) där besökaren kan söka evenemang, aktiviteter, butiker och restauranger eller kontakta kontaktcenter. Platsen kan bemannas av kontaktcenter och turistbyrån, exempelvis vid speciella evenemang i staden.

## Pågående/planerade åtgärder

### *Helsingborgs stad*

- Pop up-mötesplats för ungdomar i city utreds.  
*Ansvarig: Fritid Helsingborg.*

### *Wihlborgs Fastigheter AB*

- I samband med ombyggnaden av etapp 2 kommer verksamheterna att separeras genom Fast Food och restauranger på plan två.

## 4.4 Plats

Helsingborg Central är en plats som många reser till med tåg, buss och färjor, bara vistas på eller passerar. Det är också en plats som används som uppehålls- och samlingsplats för ungdomar men även uteliggare och missbrukare. Detta gör att slitaget blir hårt.

Vid Södra uppgången och Järnvägsgatan har kvaliteten på utförandet och material höjts i samband med ombyggnad av Helsingborg Central, vilket ger en bra upplevelse.

Det finns i dagsläget inga tydliga micro-identiteter, men den omfattande ombyggnaden av Helsingborg Central skulle kunna bidra till detta. Bland annat genom att resecentrum renodlas och restaurangerna samlas på plan 2. Det finns även potential att skapa bra och trygga mötesplatser.

Vissa delar av området är kraftigt slitet och upplevs som skräpigt och smutsigt. Ett exempel är trapporna ner till perrongerna som används som toalett/urinoar och luktar illa.

Vår enkätundersökning visade en jämn svarsfördelning på frågan om det är rent och snyggt på Helsingborg Central. En tredjedel angav att man upplever att det är rent och snyggt på Helsingborg Central. I enkätens öppna svar framgår tydligt att många önskar att städningen förbättras.

Det finns få sittplatser i och kring Helsingborg Central för att undvika att området blir en samlingsplats, vilket är till nackdel för väntande resenärer och funktionsnedsatta. Undantaget är bussterminalen där det finns många sittplatser.

Där det finns möjlighet att ladda mobiltelefon blir det en uppehållsplats för de utslagna grupperna. Rökruta finns utanför huvudentrén invid taxiplatserna samt vid ingången till Helsingborgs Central från bussterminalen.

Det finns flera ödsliga och mörka platser inom området. Verksamheterna inne på Helsingborg Central vänder sig i första hand mot resecentret och det blir inget samspel mellan ute och inne.

## Genomförda åtgärder

### *Gemensamt*

Städning och soptömning görs numera av en gemensam entreprenör för hela Helsingborg Central. Det innebär att det finns städpersonal i närheten av terminalen 22 timmar per dygn. Och ytorna hålls nu renare och akut nedskräpning åtgärdas direkt. En ren yta upplevs som mera trygg än en nedskräpad. Även känslan att det finns närvarande städpersonal förstärker den upplevelsen.

Helsingborgs stad, Helsingborgshem, NSVA och Öresundskraft har ett gemensamt avtal gällande klottersanering som innebär att anmält klotter ska vara avlägsnat inom max tre arbetsdagar. Fastighetsägarna har idag inte möjlighet att koppla sig till samma avtal och det dröjer längre tid innan klotter avlägsnas.

### *Helsingborgs stad*

- För att snabbt och enkelt kunna lämna synpunkter och förslag gällande drift och underhåll har staden infört en kundvänlig app – "Ett bättre Helsingborg". Där kan man enkelt anmäla om det är nedskräpning, klotter eller lämna förbättringsförslag. Appen används flitigt vilket är till stor hjälp för staden att hitta och åtgärda fel och få tips på förbättringar. Det är kontaktcenter som tar emot anmälningarna och skickar vidare till entreprenörer alternativt stadsbyggnadsförvaltningen för åtgärder. Detta kortar tiden från anmälan till åtgärd och kunden får återkoppling på sitt ärende via sms/mail.
- Stadsbyggnadsförvaltningen har tagit fram nya riktlinjer för uteserveringar för att de ska passa in i miljön, utformas trevligt, vara tillgängliga och inte hindra framkomligheten. Dessa riktlinjer förenklar för krögaren så det blir lättare att göra rätt från början.
- Ommålning av bussterminalen har utförts: insidan och utsidan av vänthall, utgångar till bussarna, pelare samt väggar i bussterminalen.
- Konstnärlig målning har utförts i bussterminalen för att mjuka upp den hårda och sterila betonggrå miljön.
- Reklamskyltar i bussterminalen har tagits bort för att ge ett visuellt lugnare intryck.
- Huvudingången till bussterminalen och den södra entrén till Helsingborgs Central har byggts om med belyst växtvägg, nytt tak, designade staket mot busskörfältet och nya skräpkorgar.
- För att ha en plats att hänvisa rökare till har en rökruta anordnats vid taxiplatserna vid huvudentrén.
- Den nybyggda södra uppgången har medfört bättre koppling till och från Campus och centrums södra delar.
- Belysningen på bussterminalen har utökats för att minska andelen mörka platser.
- Tuggumisanering har skett på den mark som staden har driftansvar över.
- I samarbete med Anticimex har åtgärder vidtagits för att minska andelen fåglar på bussterminalen. För att förhindra fåglarna att trivas där sattes nät upp 2016 och våren 2017 sattes "piggar" upp på alla horisontella ytor. Nät sattes upp vid ventilationskanaler där det fanns möjligheter för fåglar att hitta nattplatser eller t.o.m. plats att bygga bon. Detta har gett ett mycket gott resultat.
- Från den 1 maj 2018 utökades frekvensen av skräpplockningen på och runt bussterminalen från tre dagar till sju dagar i veckan.

### *Wihlborgs Fastigheter AB*

Ombyggnaden av Helsingborg Central första etapp är slutförd och etapp 2 planeras att genomföras inom de närmaste åren.

Följande har utförts i etapp 1:

- Entrén mellan bussterminalen och södra entrén till Helsingborg Central har byggts om.
- Nya toaletter har byggts på entréplan.
- Ny förbättrad belysning i entréplanet har skapat en ljusare och mera välkomnande miljö.
- Växtvägg på parkeringshusets södra fasad ger ett mjukare intryck från parkeringsdäck.

### *Trafikverket*

- Alla rulltrappor från perrongerna har renoverats.
- Hissarna från perrongerna (två stycken) har renoverats ut- och invändigt samt folierats med trevliga, färgglada bilder.
- Bänkar och papperskorgar på perrongerna har bytts ut eller målats, samt kompletterats.
- Belysning på perrongerna och belysning för konstverk på väggarna har bytts ut mot ett ljusare och mer välkomnande intryck.
- Undertaken på perrongerna har tvättats och målningsarbeten har utförts i taket för att ge ett ljusare och renare intryck.

## **Pågående och planerade åtgärder**

### *Helsingborgs stad*

- Ytterligare en väggmålning, 37 meter lång, ska utföras på bussterminalen.  
*Ansvariga: stadsbyggnadsförvaltningen avdelningen för drift och underhåll*
- Skapa en grönare miljö på bussterminalen med växter.  
*Ansvariga: stadsbyggnadsförvaltningen avdelningen för drift och underhåll*
- Byta ut bänkarna inne på bussterminalen, till fast förankrade och minska antalet sittplatser, idag 96 stycken.  
*Ansvariga: stadsbyggnadsförvaltningen avdelningen för drift och underhåll.*
- Byta ut alla skräpkorgar inne i bussterminalen.  
*Ansvariga: stadsbyggnadsförvaltningen avdelningen för drift och underhåll.*
- Omgestalta serveringsytan som snabbmatsbutiken och Pressbyrån har vid bussterminalen för att göra den mer inbjudande.  
*Ansvariga: stadsbyggnadsförvaltningen avdelningen för drift och underhåll.*
- Målning och/eller renovering av undertak i bussterminalen.  
*Ansvariga: stadsbyggnadsförvaltningen avdelningen för drift och underhåll.*
- Planer finns för att utöka antalet cykelparkeringar direkt norr om Purple Flag-området på Kungstorget.  
*Ansvariga: stadsbyggnadsförvaltningen avdelningen för stadsmiljö*

### *Wihlborgs Fastigheter AB*

- Ombyggnad av Helsingborg Central, etapp 2, innebär en totalrenovering och ombyggnad där material, belysning, planlösning med mera ses över och byts ut mot för en bättre hållbarhet och upplevelse.

- Fasaden mot Kungstorget byggs om och renoveras för att ge byggnaden en modernare och mer välkomnande profil med en stor och tydligare entré istället för de två små anonyma entréerna som finns idag.

## 5. Policy

För att lyckas med att uppnå en god kvällsekonomi krävs en gemensam målbild, riktlinjer, ett brett samarbete och dialog. Den gemensamma målbilden med en attraktiv, levande och trygg stadskärna är väl förankrad.

Enligt vision 2035 ska Helsingborgs stad år 2035 vara den skapande, pulserande, globala, gemensamma och balanserade staden. För att nå dit är stadskärnan en viktig mötesplats för stadens drygt 140 000 invånare.

I Helsingborg finns redan ett stort antal styrande dokument och riktlinjer men också samarbetsprojekt i dialog mellan staden, näringsliv, polisen, brukare med flera. Ombyggnaden av Helsingborg Central och Järnvägsgatan är ett framgångsrikt exempel på god samverkan mellan olika aktörer och staden.

Styrdokument och riktlinjer är till god hjälp när vi arbetar i samarbetsprojekt – de ger en tydlig gemensam målbild.

### 5.1 Organisation – ansvar

#### **Helsingborg City:**

Information, förankring och inspiration.

#### **Helsingborgs stad:**

##### ***Stadsledningsförvaltningen***

*Enheten för trygghet och säkerhet*

- Trygghetsfrågor

##### ***Stadsbyggnadsförvaltningen***

*Stadsmiljöavdelningen*

- Gestaltning av allmän plats
- Projektledning
- Trygghetsprojekt

*Avdelningen för drift och underhåll:*

- Skötsel och underhåll av allmän platsmark på Järnvägsgatan, vid södra entrén samt bussterminalen
- Markupplåtelse

##### ***Miljöförvaltningen***

- Livsmedelstillstånd

##### ***Socialförvaltningen***

*Tillståndsenheten*

- Alkoholtillstånd



### **Mobila teamet**

Mobila teamet består av sex socialarbetare som jobbar uppsökande och förebyggande med ungdomar. De håller till i miljöer där ungdomar befinner sig under dagar, kvällar och helger. De erbjuder råd och stöd till de ungdomar som vill och behöver. Målet är att minska ungdomskriminaliteten och öka tryggheten i staden.

Helsingborg City, som är ett trepartssamarbete mellan Cityföreningen, Fastighetsägarna och Helsingborgs stad spelar en viktig roll i arbetet. Samarbete med polis och ordningsvakterna på Helsingborg Central sker i det dagliga arbetet.

### **Cityföreningen**

Cityföreningen har representanter från handlare, restaurang- och caféägare, banker, hotell med flera. Även företagare som vill stödja utvecklingen i city ansluter sig till Cityföreningen.

### **Fastighetsägarna**

Fastighetsägarna består av alla fastighetsägare som ingår i den kommersiella fastighetsägargruppen.

### **Förankring**

Arbetet med kvällsekonomi inom Purple Flag kommuniceras med referensgruppen, som tillsammans med projektgruppen har haft två workshops och en nattvandring med fokus på nulägesanalys och behov av åtgärder. Referensgruppens medlemmar och Helsingborg City förankrar därefter i sina nätverk.

Stadsbyggnadsnämnden hålls uppdaterad om arbetet för att bredda förankringen politiskt.

Förankringen av handlingsplanen görs i styrgruppen, referensgruppen och stadsbyggnadsnämnden. En informativ utställning kommer att göras inom området under sommaren 2018 för att nå besökare och invånare och skapa förståelse för projektet. Även pressmeddelande kommer att gå ut under hösten 2018.

Arbetsmetoden och samverkansformen inom Purple Flag stämmer väl överens med stadens tankar kring att nå målbilden. En naturlig fortsättning efter certifiering av det nu aktuella området är att successivt koppla på andra områden i centrum efter hand.

## **6. Uppföljning**

Nästa steg blir att tillsammans ta fram en tidplan och budget för de olika åtgärderna.

Efter varje slutförd åtgärd görs en uppföljning för att se effekterna.

En intern utvärdering görs årligen för att justera handlingsplanen som är ett levande dokument.

## 7. Intern utvärdering

PURPLE FLAGS AGENDA		MYCKET LÅG STANDARD	UNDER STANDARD	STANDARD	ÖVER STANDARD	UTOMORDENTLIG STANDARD
		1	2	3	4	5
1.	<b>SÄKERHET</b> VÄLKOMNANDE, RENT, TRYGGT OCH SÄKERT	<input type="checkbox"/>	<input type="checkbox"/>	<input checked="" type="checkbox"/>	<input type="checkbox"/>	<input type="checkbox"/>
2.	<b>TILLGÄNGLIGHET</b> SÄKER ANKOMST, FÖRFLYTTNING OCH AVRESA	<input type="checkbox"/>	<input type="checkbox"/>	<input type="checkbox"/>	<input checked="" type="checkbox"/>	<input type="checkbox"/>
3.	<b>UTBUD</b> ETT STORT OCH RIKT UTBUD AV ATTRAKTIVA SAMT UNIKA NÖJEN OCH AKTIVITETER	<input type="checkbox"/>	<input checked="" type="checkbox"/>	<input type="checkbox"/>	<input type="checkbox"/>	<input type="checkbox"/>
4.	<b>PLATS</b> EN UPPLEVELSERIK DESTINATION/STADSKÄRNA	<input type="checkbox"/>	<input checked="" type="checkbox"/>	<input type="checkbox"/>	<input type="checkbox"/>	<input type="checkbox"/>
5.	<b>POLICY</b> TYDLIGA RIKTLINJER, GEMENSAMMA MÅL OCH BUDGET	<input type="checkbox"/>	<input type="checkbox"/>	<input type="checkbox"/>	<input checked="" type="checkbox"/>	<input type="checkbox"/>



INTERN UTVÄRDERING • PURPLE FLAG SWEDEN 7

## 8. Nulägesanalys

### 8.1 Fokusområde 1: SÄKERHET & TRYGGHET, 27 oktober 2017

**Hur ser det ut idag när det gäller säkerhet och trygghet inom Purple Flag området? Närvaro av till exempel vakter, poliser och nattvandrare.**

För mycket fritidsgård och värmestuga inne på Helsingborg Central.

**Hur hanteras olyckor, bråk och andra incidenter?**

**Hur möts man när man kommer till området? (välkomnande attityd, hur uppfattas platsen?)**

**Hur ser standarden ut på service och underhåll i offentliga miljöer och platser? Renlighet, belysning, utsmyckning, buller, skyltning.**

**Belysning:**

- Södra entrén till perrongen är mörk vid skymningen, är bättre när det blivit mörkt. Skarp belysning med kontraster. Mörkt vid cykelparkering utanför cykelgaraget vid södra entrén.
- En del mörka fönster och trapphus i Järnvägsgatan och inne på Helsingborg Central.
- Mörkt mellan bussterminalen och Södra entrén.
- Mörkt inne på bussterminalen vid läge B och D.
- Mörkt i gatten inne från P-däcket ner till Järnvägsgatan.

- Belysning vid grön vägg släcks tidigt.
- Träd i rondell borde belysas.
- Mörk trång entré mot bussterminalen.
- Mörkt vid taxiplatserna.
- Mörkt när verksamheter inne på Helsingborg Central stänger.
- Mörkt vid biljettautomaterna och skräpigt när verksamheter ovanför stänger.
- Mörk fasad mitthuset P-däck – inge fönster utan soprumsportar.

#### **Sikt:**

- Betongmur skymmer sikten ut mot Järnvägsgatans södra parkering.
- Många schakt, pelare och trapphus som skymmer sikten på perrongerna.
- Toalett, service, bankomater med mera bakom trapporna.
- Kanske kan glasburarna på perrongerna tas bort?
- Biljettautomaterna skymmer överblicken.
- Otydliga entréer till Helsingborg Central.

#### **Människor:**

- Inte bra med mobilladdning invid Info-Point.
- Inget flöde av människor på parkeringen i södra delen av Purple flag området, blir otryggt.

#### **Sunkigt:**

- Trapporna är ofräscha generellt, behöver automatiska dörröppnare vid perrongerna.
- Sunkiga förvaringsskåp. Trasiga förvaringsskåp vid cykelrummens södra uppgången.
- Smutsiga hissar.
- Stor fuktfläck vid spår 3.
- Sladdar som hänger ner från besöksmätarna.
- Ful golvbeläggning.
- Sunkiga bussar.
- Fult konstverk i taket på bussterminalen.
- Fula informationstavlor Skånetrafiken.
- Enkla skramliga möbler på bussterminalen och inte fastskruvade.
- Eftersatt städning vid södra entrén till perrongerna, vid biljettautomaterna och bussterminalen.

***Hur fungerar samverkan och samarbetet idag mellan offentliga och privata aktörer samt ideella krafter?***

***Hur arbetar ni idag när det gäller tillståndshantering och tillämpning? (Relationer med myndigheter och smidig hantering eller byråkrati.)***

***Vad görs för att besökare, kunder och investerare ska få en positiv bild av staden?***

***Känner sig alla grupper välkomna i området? Vilka grupper känner sig otrygga?***

## 8.2 Fokusområde 2: TILLGÄNGLIGHET

**Hur säker, trygg, prisvärd och tillgänglig upplevs kollektivtrafiken i nuläget kvälls- och nattetid? Tidtabeller, turtäthet, priser. Är det lätt att ta sig fram, förstår du hur du ska gå, var vänder du dig om du har frågor?**

Dålig information om kollektivtrafiken, hur hittar man till exempel information om Skånetrafikens app? Uppehåll mellan 02.00-05.00.

***Hur ser gång- och cykelvägar samt övriga förbindelser ut i området och närområdet?***

Snubbelstenar i nya beläggningen på Järnvägsgatan. Hål i asfalten på P-däcket bakom Helsingborg Central. Det är svårt att komma fram med cykel upp till P-däcket och upp från perrongen.

***Är det tydligt skyltat, säkert och lättillgängligt?***

Taktil skylt inne på bussterminalen säger fel information och är ofräsch. Dålig skyltning generellt. Trafikskyltar skymmer väntande vid övergångsstället till Terminalgatan och parkeringsplatsen från Helsingborg Central. Även vid övergångsstället inne på bussterminalen.

Hur ser rörelsemönstret ut bland människor dag och kväll? Vad skiljer?

Finns det lämpliga bestämmelser för både parkering av såväl cykel, moped, motorcykel och bilar kvälls- och nattetid?

Hur hittar man till parkeringarna? Hur säkra upplevs de? Hur prisvärda är de?

Hur fungerar samverkan och samarbetet mellan offentliga och privata aktörer samt ideella krafter? Delaktighet, engagemang och medborgarinflytande?

Vilka riktlinjer finns idag vid trängsel och trafikstockning kvälls- och nattid idag och hur hanteras det?

Hur tydlig och synlig är information och vägledning idag för besökare i staden under kvällstid?

Fungerande affisch-, skylt- och informationssystem, både digitala och analoga?

***Hur är kommunikationerna i dagsläget sett i ett jämställdhets- och mångfaldsperspektiv? Tryggt och säkert? Utesluts någon grupp?***

Ojämlig kvällstid, det upplevs som mer otryggt som tjej i området.

## 8.3 Fokusområde 3: UTBUD

Hur är utbudet av matställen? Pris och kvalitet, målgruppsmix, öppettider, interiör och exteriör.

Många billiga hak och billiga restauranger, jämn prisnivå. Ensidig målgruppsmix, lite att göra förutom att äta och dricka. Saknar utbud av försäljning på perrongerna. Dåligt utbud av nyttiga alternativ och familjeres restauranger. Många verksamheter är slitna och sunkiga. Bussterminalen dör tidigt.

***Hur tillgodoses idag olika målgrupps smaker, behov och önskemål när det gäller drycker med och utan alkohol? Målgruppsmix, pris och kvalitet, urval av mat och dryck, öppettider, interiör och exteriör.***

Waynes Coffee, Espresso House, McDonald's är de enda utan alkohol på kvällstid. Ingen variation i övrigt utbud. Frukost, streetfood vid Södra uppgången?

***Vilka olika aktiviteter finns idag för att nå en bredare målgrupp på kvällen? Kvällsshopping, underhållning, temakvällar, kundkvällar och Quiz-kväll?***

Det är bara Harrys som har kvällsaktiviteter. Lite shopping, bara Apoteket och Coop har öppet efter 19:00.

***Hur används offentliga byggnader och platser kvälls- och nattetid idag? Är de mörka och inåtvända eller används de även efter kontorstid eller tänd belysning?***

Västra Järnväggsgatan upplevs som mörk och öde. Nästan alla verksamheter är stängda på kvällstid, men det finns potential efter ombyggnaden.

***Hur ser konst- och kulturlivet ut kvälls- och nattetid? Kultur i offentliga rummet, konserter med mera?***

Inget kulturliv och få konstverk, enbart två stycken.

***Vilka grupper tillgodoses inte? Vad saknas?***

## **8.4 Fokusområde 4: PLATS**

***Hur ser platsen och utrymmet ut för till exempel klusterbildning inom Purple Flag området idag? Till exempel stråkutveckling, microidentiteter och kapacitet för olika typer av verksamheter.***

Få riktigt tydliga microidentiteter, men det finns potential efter ombyggnaden. Man planerar att dela upp Helsingborg Central i ett restaurangtorg och ett resecentrum.

***Hur påverkar verksamheterna stadsmiljön? Bidrar de till en livligare stadsdel eller belamrar de marken med skräp?***

Fast Food-restaurangerna genererar skräp. Många inåtvända verksamheter och få som samspelar mellan inne och ute.

***Hur attraktiva är platserna? Är det en bra balans av användningsområden och tillgodoser de olika behoven?***

Det finns inga attraktiva stadsrum med till exempel mötesplatser (bara en enda vid södra entrén till perrongerna). Man uppehåller sig inte i området (förutom om man inte äter eller dricker), det är ett område man *passerar*. Finns inte sittplatser och för få papperskorgar i södra delarna av perrongerna. Rökrutorna vid ingångarna är överfulla.

***Hur synligt och tydligt är stråk, platser och skyltar markerade? Skyltning, informationstavlor, tillgängliga appar och gatustruktur?***

Dålig skyltning generellt och dålig information om appar (felanmälan och Skånetrafikens app).

***Hur är kvaliteten på det offentliga rummet, platser, gator, torg och byggnader idag? Materialval, belysning och utsmyckning etcetera.***

Bra kvalitet i Järnvägsgatan och vid södra entrén till perrongerna, annars är det väldigt slitet och nedgången. Trevligt med gatukonst vid bussterminalen. Ful konst på väggen vid perrongen samt vepa som hänger från taket i bussterminalen.

***Hur uppfattas Purple Flag området kvälls- och nattetid idag av besökare och invånare? Både det positiva och det negativa. Skiljer sig identiteten och profilen för området från hur man (stad, näringsidkare och fastighetsägare) framställer det jämfört med hur du (invånare eller besökare) uppfattar det?***

Helsingborg Central har dåligt rykte eftersom den upplevs som otryggt av invånarna i Helsingborg, men denna uppfattning delas nog inte av besökare. Det gör att många undviker platsen på kvällstid.

***Hur används idag mötesplatser sett ur ett jämställds- och mångfalds perspektiv? Är det en grupp som dominerar och är det någon grupp som utesluts?***

**Tips:**

- Fågelkvitter/musik inne på Helsingborg Central och bussterminalen.
- Mer gatukonst.
- Mer utsmyckning och konst.
- Något för ungdomar utanför Helsingborg Central?
- Sittplatser vid Food-truck platsen söder om Helsingborg Central.
- Belysning bakom skylten på södra entrén "Helsingborg Central".
- Ha information om appen "Ett bättre Helsingborg" där det ofta uppstår behov för att felanmäla.

**Reflektioner:**

Området används av olika kategorier under de olika tidsintervallerna.

1. Pendlare och after work.
2. Mer ungdomar på väg till fest – mycket folk i rörelse – dött på parkeringen.
3. Högre musik men mindre folk.

## 9. Bilagor

### 9.1 Bilaga 1: Referensgrupp Purple Flag

#### Projektgruppen:

Ann-Charlotte Wedelsbäck	Projektledare stadsbyggnadsförvaltningen
Moa Sundberg	Stadsmiljö stadsbyggnadsförvaltningen
Per Lindqvist	Drift och underhåll stadsbyggnadsförvaltningen
Elisabeth Lindkvist	Drift och underhåll stadsbyggnadsförvaltningen
Jill Paulsson	Drift och underhåll stadsbyggnadsförvaltningen
Anders Söderberg	Drift och underhåll stadsbyggnadsförvaltningen
Malin Thörnwall	Helsingborg city
Jan-Erik Johansson	Wihlborgs Fastigheter AB
Peter Siroky	Wihlborgs Fastigheter AB

#### Socialförvaltningen:

Carina Cronqvist	Mobila teamet
------------------	---------------

#### Ordningsvakter/polis:

Robin Mårtensson	Avarn
Anneli Rupprecht	Avarn
Johan Mangbo	Polisen
Mats O Johansson	Polisen

#### Kommunikationer:

Stefan Mårtensson	Trafikverket
Linda Carlén	Trafikverket
Ann Sjögren	Scandlines

#### Näringsidkare:

Borna Pazoki	Taxi Welcome Service
Nader El Hajj	Pressbyrå
Christina Richter	Mc Donalds
Heinz van der Schaaf	Backhaus
Carina Andrén	Coop
Anki Upners Anderberg	Vegeriet

## 9.2 Bilaga 2: Område, åtgärd, ansvar och tidplan

Område	Åtgärd	Huvudansvar	Tid
Säkerhet	Ansökan för övervakningskameror för Södra uppgången	Stadsbyggnadsförvaltningen - drift och underhåll	2018
Säkerhet	Mobila teamet ska utökas med två tjänster och få ytterligare en lokal på bussterminalen	Socialförvaltningen	2018
Säkerhet	Skyltar vid bussterminalen och rondellen söder om byggnaden ska ses över så de inte skymmer sikten vid övergångsställena	Stadsbyggnadsförvaltningen - stadsmiljö	2019
Säkerhet	Komplettera och förbättra belysningen vid Södra uppgången, rondellen och ytan utanför bussterminalen	Stadsbyggnadsförvaltningen - drift och underhåll och stadsmiljö	2019
Säkerhet	Se över och komplettera belysningen på de mörka delarna av parkeringen.	Wihlborgs Fastigheter AB	2019
Säkerhet	Installation av 77 stycken kameror, bland annat värmekameror, på perronger och tunnlar	Trafikverket	2019
Säkerhet/tillgänglighet	I etapp 2 av ombyggnaden av Helsingborg Central är syftet att separera resenärer från restaurangbesökare genom att plan 1 blir avsett för resenärer och plan 2 för restauranger. När restaurangerna är stängda ska ytan kunna stängas av Rörelsestråken ska renodlas så att de blir tydligare ämnade för resenärer och besökare, samtidigt som de ska locka mindre till att vara uppehållsytor för de som inte har ärende till området	Wihlborgs Fastigheter AB	2018-2020
Säkerhet	Skyltfönster längs järnväggsgatan bör ha nattbelysning och inte vara igensatta. Vid tomma lokaler kan skyltfönster användas för till exempel installationer och konstutställningar eller pop-up-butiker. Helsingborg City kan anordna tävling om bästa	Helsingborg City	2018-2020



	skyltfönster och påtalar för fastighetsägarna vikten av skyltning för att få ett levande centrum och en upplevelse även nattetid. Möjlighet till en skyltfönster-/skyltningscoach för att inspirera verksamhetsidkarna/fastighetsägarna undersöks		
<b>Tillgänglighet</b>	Utredning av vattenläckage under bussterminalen pågår. Om orsaken är brister i tätskiktet kommer hela bussterminalens beläggning behöva läggas om	Stadsbyggnadsförvaltningen - drift och underhåll	2018-2020
<b>Tillgänglighet</b>	Markbeläggningen på bussterminalen ses över genom löpande underhåll på kort sikt.	Stadsbyggnadsförvaltningen - drift och underhåll	2018-2020
<b>Tillgänglighet</b>	Övergångsstället från Helsingborg Central till bussterminalen byggs om och förbättras	Stadsbyggnadsförvaltningen - drift och underhåll och stadsmiljö	2019
<b>Tillgänglighet</b>	Bygga en gång- och cykelbro mellan p-däcket och H+ området, som ska bebyggas med bostäder, kontor och hotell. Bron kommer att öka människor i rörelse inom området både dag- och kvällstid	Stadsbyggnadsförvaltningen - stadsmiljö	2019-2020
<b>Tillgänglighet</b>	Se över och förnya/förbättra skyltning av bussterminalen	Stadsbyggnadsförvaltningen - drift och underhåll	2020
<b>Tillgänglighet</b>	Ombyggnad av trappa från Järnvägsgatan till P-däck för ett tydligare stråk mellan Järnvägsgatan och H+ området i samverkan med stadsbyggnadsförvaltningen	Wihlborgs Fastigheter AB	2019-2020
<b>Tillgänglighet</b>	Se över och förnya/förbättra skyltning inom Helsingborg Central i samverkan med Trafikverket	Wihlborgs Fastigheter AB /Trafikverket	2020
<b>Tillgänglighet</b>	Markbeläggningen på p-däck ses över genom löpande underhåll på kort sikt	Wihlborgs Fastigheter AB	2018-2020

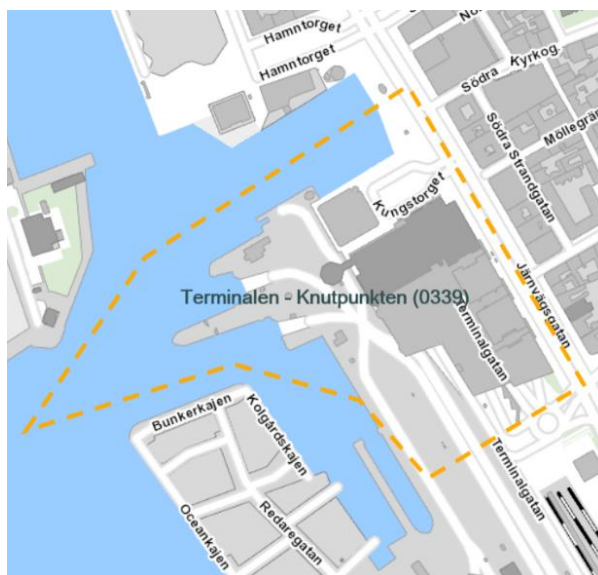
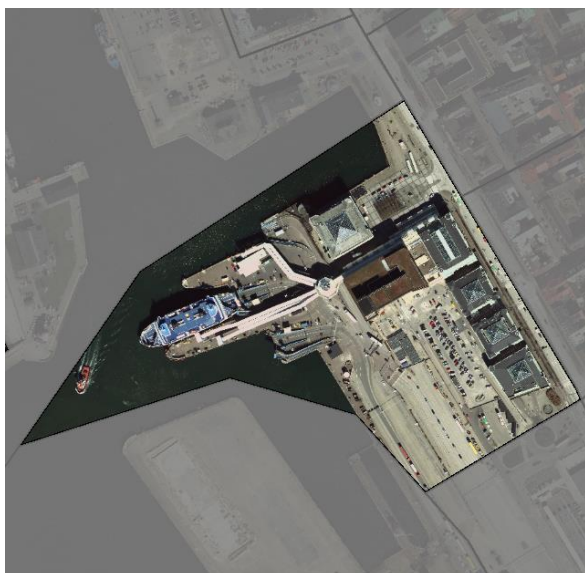
<b>Utbud</b>	I samband med ombyggnaden, etapp 2, kommer restaurangerna att flyttas till plan 2 och Fast Food på plan 1. Vid uthyrning av lokaler kommer utbudet att ses över liksom på bottenvåningen, som i första hand vänder sig åt resenärer	Wihlborgs Fastigheter AB	2018-2020
<b>Utbud</b>	Pop up-mötesplats för ungdomar i city utredning	Fritid Helsingborg	2019
<b>Platsen</b>	Ytterligare en väggmålning, 37 meter lång, ska utföras på bussterminalen	Stadsbyggnadsförvaltningen – drift och underhåll	2019
<b>Platsen</b>	Konstmålning av pelare på bussterminalen	Stadsbyggnadsförvaltningen – drift och underhåll	2018
<b>Platsen</b>	Skapa en grönare miljö på bussterminalen	Stadsbyggnadsförvaltningen – drift och underhåll	2019
<b>Platsen</b>	Byta ut bänkarna inne på bussterminalen, till fast förankrade och minska antalet, som idag är 96 sittplatser	Stadsbyggnadsförvaltningen – drift och underhåll	2019
<b>Platsen</b>	Byta ut alla skräpkorgar inne i bussterminalen	Stadsbyggnadsförvaltningen – drift och underhåll	2019
<b>Platsen</b>	Omgestalta serveringsytan som snabbmatsbutiken och Pressbyrå har på bussterminalen för att göra den mer inbjudande	Stadsbyggnadsförvaltningen – drift och underhåll	2019
<b>Platsen</b>	Målning och/eller renovering av undertak i bussterminalen	Stadsbyggnadsförvaltningen – drift och underhåll	2019-2020
<b>Platsen</b>	Ombyggnad av Helsingborgs Central, etapp 2, innebär en totalrenovering/ombyggnad där material, belysning, planlösning mm ses över och byts ut för en bättre hållbarhet och upplevelse	Wihlborgs Fastigheter AB	2018-2020

<b>Platsen</b>	Fasaden mot Kungstorget byggs om/renoveras för att ge byggnaden en modernare och mer välkomnande profil	Wihlborgs Fastigheter AB	2018-2020
----------------	---	--------------------------	-----------

### 9.3 Bilaga 2: Brottsammanställning Helsingborg Central (Terminalen-Knutpunkten) 2015-2017

En sammanställning av antalet anmälda brott i området har tagits fram som underlag för utvärderingen till handlingsplanen för Purple flag Helsingborg Central. Underlaget kommer från polisens anmälningssystem RAR, rationell anmälningsrutin, där brottsliga handlingar dokumenteras.

Statistikområdet Terminalen-Knutpunkten är ett C-område i Helsingborg. Den geografiska indelningen innebär att utdraget innehåller brott som har anmälts inne på och i anslutning till Helsingborg Central. Figurerna nedan visar området.



### Brottskategorier

Alla brott har en specifik brottskod. För att få en mer lättöverskådlig bild över brottsutvecklingen har brottskoderna grupperats i olika kategorier. Följande brottskategorier ingår i sammanställningen:

#### Stöldbrott

Stöld innebär att utan tillåtelse ta något som tillhör någon annan. I kategorin ingår inbrott, stöld utan inbrott, stöld av eller ur fordon samt rån.

#### Integritetskränkande brott

Integritetskränkande brott innebär att utsättas för personligen störande ingrepp. I kategorin ingår till exempel olika typer av kränkningar, hot och ofredande. Även sexualbrott ingår i kategorin.

#### Skadegörelsebrott

Skadegörelse är att skada eller förstöra någon annan persons egendom eller rätt till egendom. I kategorin ingår olika typer av skadegörelse samt allmänfarliga brott som kan orsaka skada.

## Våldsbrott

Våldsbrott är brott som innefattar fysiskt våld mot person. I kategorin ingår mord, dråp samt olika typer av misshandel.

## Narkotikabrott

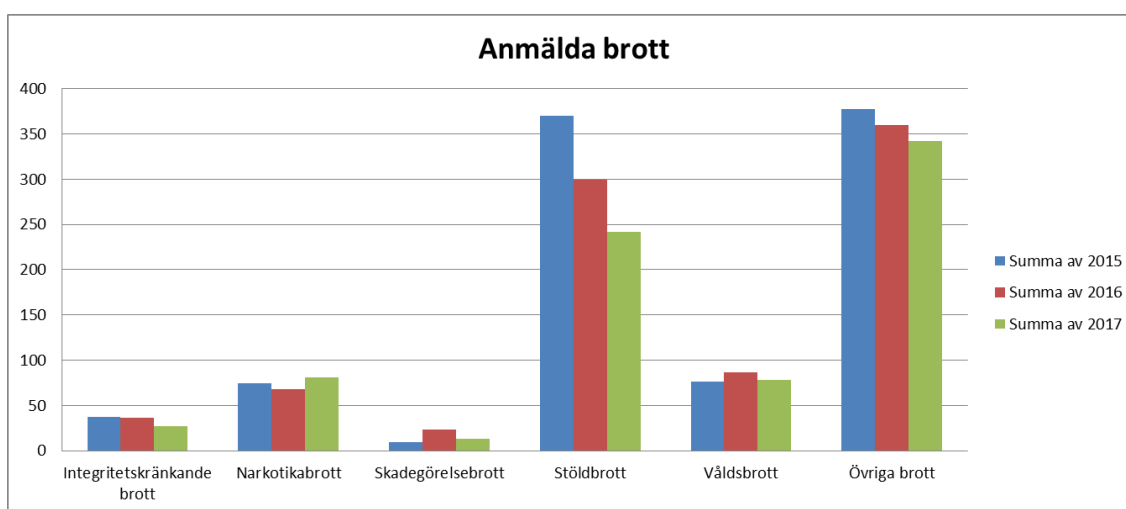
I kategorin ingår överlåtelse, innehav och bruk av narkotika och dopningsmedel.

## Annat

Här ingår övriga brott eller händelser som inte ingår i någon av de övriga kategorierna, till exempel trafikbrott, förlorat gods, bedrägeri, skattebrott samt brott mot vapen- och knivlagen.

## Anmälda brott

Nedan är en sammanställning av de brott som har anmälts på Helsingborg Central under åren 2015-2017. Sammanställningen presenteras som ett diagram och en tabell. Notera att det finns ett mörkertal då alla brott inte anmäls och därmed inte ingår i statistiken.



Brottskategori	År		
	2015	2016	2017
Integritetskränkande brott	37	36	27
Narkotikabrott	74	68	81
Skadegörelsebrott	9	23	13
Stöldbrott	370	299	242
Våldsbrott	76	86	78
Övriga brott	377	360	342

## 9.4 Bildbilagor

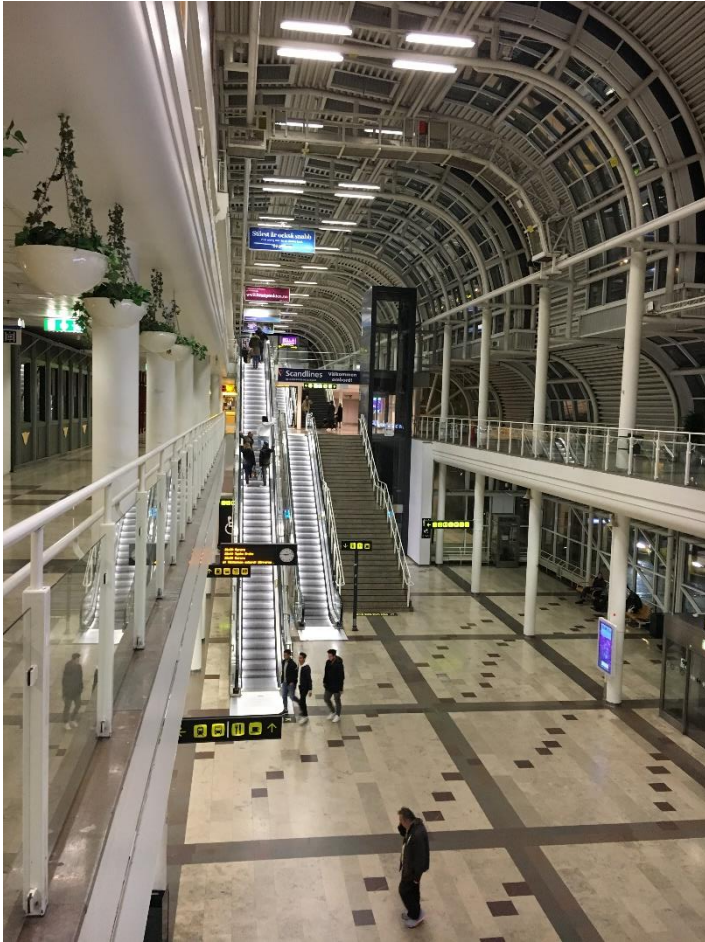


*Interiörbild från Wihlborgs Fastigheter AB – plan 1 visionsbild efter ombyggnaden.*

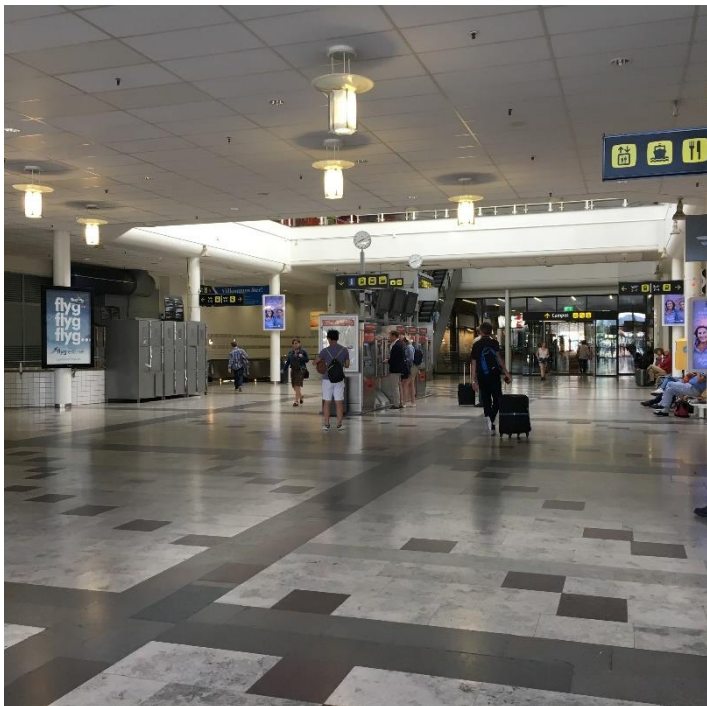
### **Nulägesbilder:**



*Järnvägsgatan. Efter ombyggnad sommaren 2018 – nya material och ny gatubelysning*



*Entréhallen oktober 2017 vid nulägesanalysen*



*Plan 1 vid biljettautomaterna. Sommaren 2018 före ombyggnad*



*Från plan 2 ner till biljettautomaterna. Sommaren 2018 före ombyggnad*



*Plan 2. Sommaren 2018 före ombyggnad*



*Plan 2. Sommaren 2018 före ombyggnad*

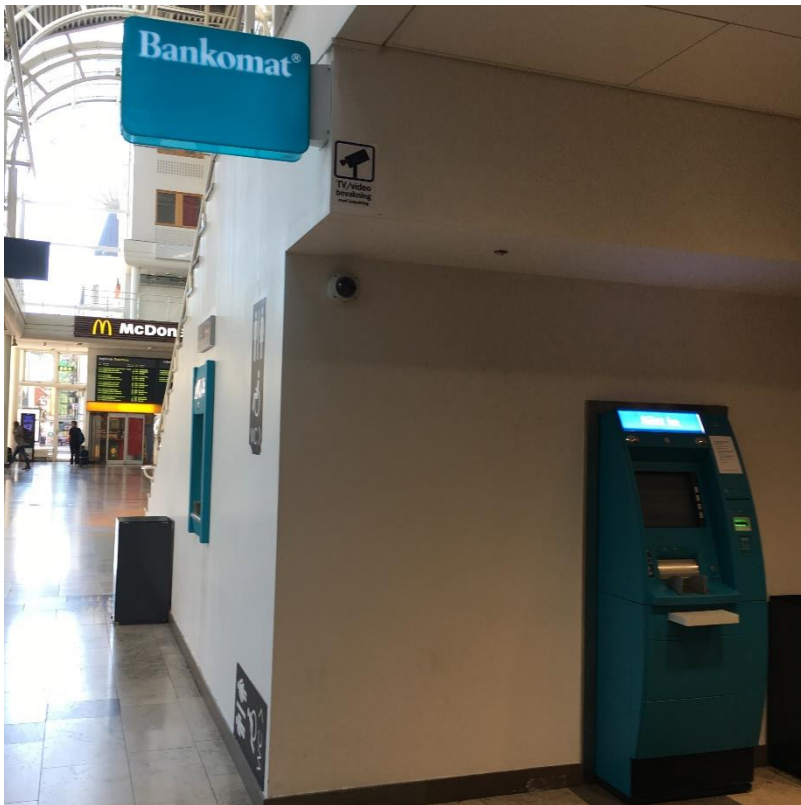


*Plan 1. Sommaren 2018 före ombyggnad*





*Plan 1 värdefacksskåp och nedgångar till perrongerna. Sommaren 2018 före ombyggnad*



*Plan 1 bankomat. Sommaren 2018 före ombyggnad*



*Plan 1 toaletter och bankomat under rulltrappan. Sommaren 2018 före ombyggnad av Helsingborgs central – toaletterna är nya och byggdes i samband med kontorstillbyggnaden i etapp 1*



*Toaletter plan 1 – betalning kan ske med kort. Sommaren 2018*



*Plan 2 toaletter – betalning endast med mynt. Sommaren 2018 före ombyggnad*



*Utanför huvudentrén till Helsingborg Central – taxificka och rökruta. Sommaren 2018 före ombyggnad*



*Renoverad ingång till bussterminal och Helsingborg Central från Järnvägsgatan. Sommaren 2018*



*Grön vägg vid ingången till bussterminal och Helsingborg Central från Järnvägsgatan. Sommaren 2018*



*Ingång till bussterminal och perronger från Järnvägsgatan. Sommaren 2018 före ombyggnad*



*Ingång till bussterminalen från Helsingborg Central. Sommaren 2018 före ombyggnad*



*"Piggas" på horisontella ytor på bussterminalen för att undvika att fåglar ska trivas där. 2017*



*Papperskorg vid bussterminalen. Oktober 2017 vid nulägesanalysen*



*Interiör bussterminalen. Sommaren 2018 före ombyggnad*



*Konstverk vid bussterminalen. Sommaren 2018*



*Baksidan av bussterminalen. Oktober 2017 vid nulägesanalysen*

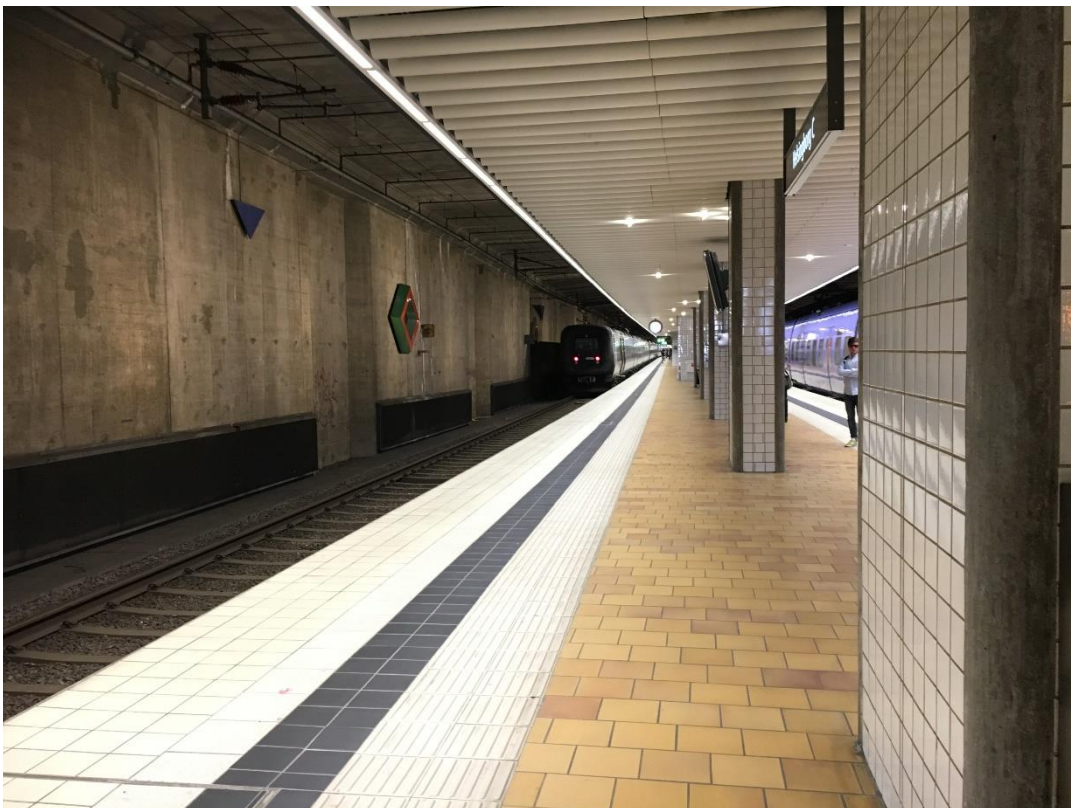


*Talande skylt – inaktuell och svårförstådd. Oktober 2017 vid nulägesanalysen*





*Trappa till perrongerna i bussterminalen. Svängd och med dålig översikt. Oktober 2017 vid nulägesanalysen*



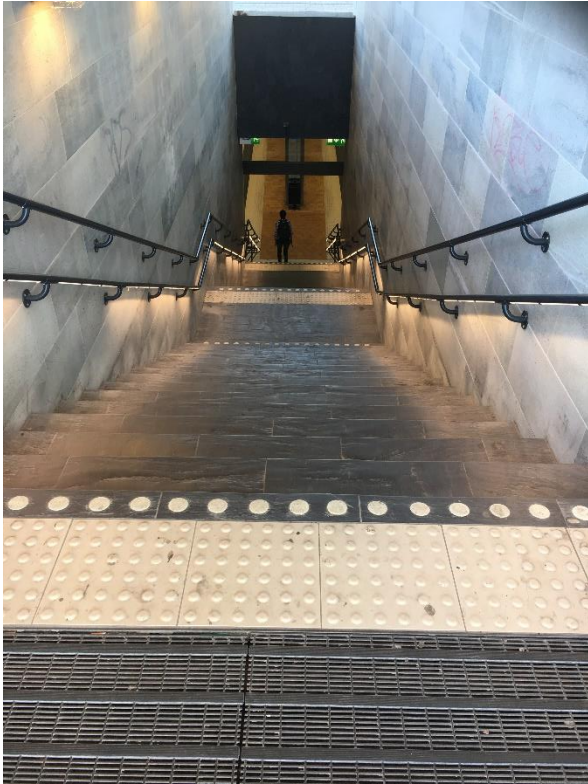
*Tågplattform. Oktober 2017 vid nulägesanalysen*



*Hiss från perrongen. Folierade dörrar med tågmotiv. Oktober 2017 vid nulägesanalysen*



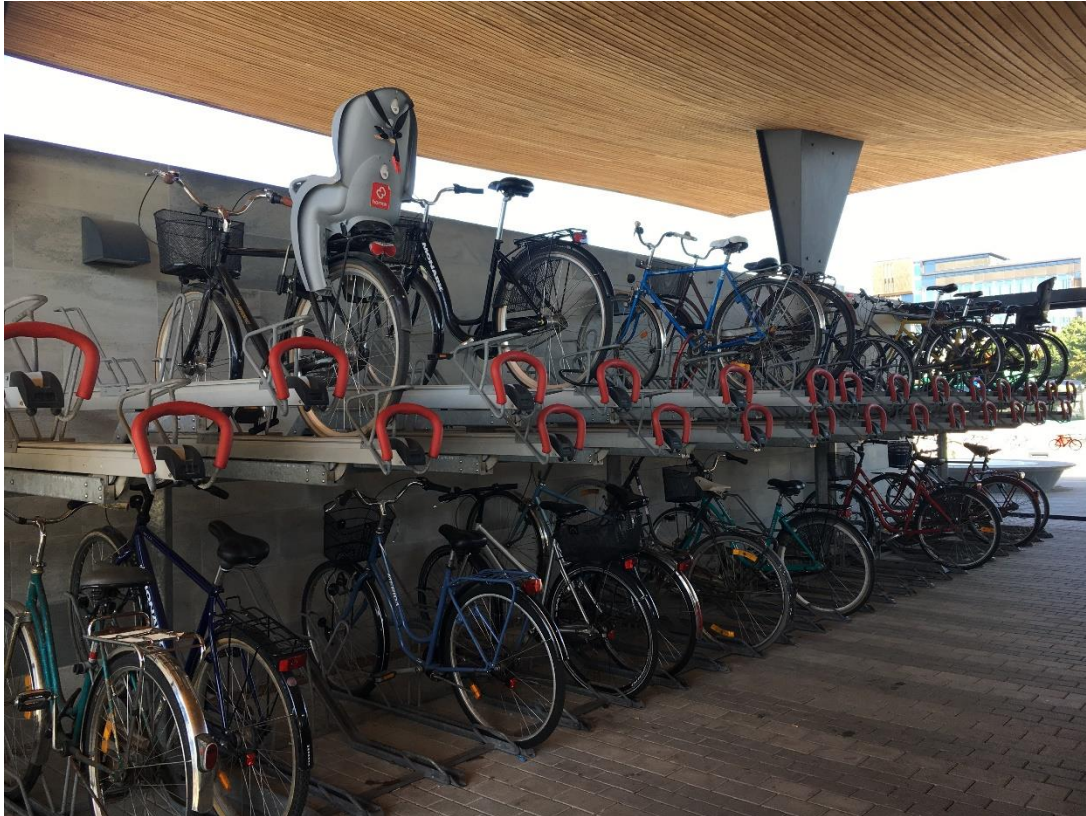
*Trappa från perrongen. Oktober 2017 vid nulägesanalysen*



*Trappa från Södra uppgången ner till perrongerna. Oktober 2017 vid nulägesanalysen*



*Södra uppgången. Sommaren 2018*



*Cykelparkering under tak vid Södra uppgången. Sommaren 2018*



*Vy från södra uppgången mot Helsingborg Central/bussterminalen och ramp upp till P-däck. Sommaren 2018*



*Trappa upp till P-däck/entré plan 2 från Järnvägsgatan. Sommaren 2018 före ombyggnad*



*P-däck sett från entré plan 2 till Helsingborg Central. Sommaren 2018*



*Gång mellan kontorshusen plan sett från P-däck. Sommaren 2018*



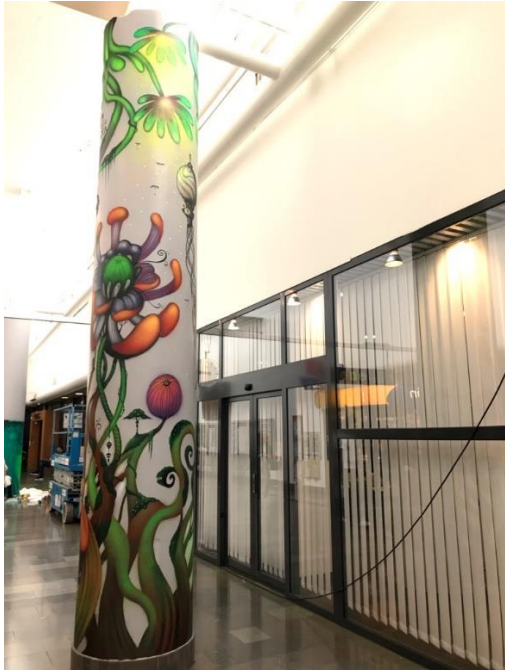
*Gång mellan kontorshusen plan sett från P-däck. Sommaren 2018*



*Gång mellan kontorshusen plan sett från P-däck. Sommaren 2018*



*Nytt kontorshus med entréer från P-däck och grön vägg. Sommaren 2018*



*Konst målade på pelare i Bussterminalen – september 2018*



*Wihlborgs Fastigheter AB tände upp belysningen i Purple Flag-lila på sin pampiga fasad på Järnvägsgatan mitt emot huvudentrén till Helsingborg Central 19 september 2018*



# Knutpunkten ska bli tryggare

**Helsingborg.** När Knutpunkten byggs om för 200 miljoner kommer tryggheten i första hand. Invändigt separeras resenärer från restauranger och antalet vakter och kameror ökar. **BT**

Tidningsurklipp från Helsingborgs Dagblad 29 augusti 2018.

B-DELEN · ONSDAG 29 AUGUSTI 2018

HELSINGBORGS DAGBLAD · NORDVÄSTRA SKÅNES TIDNINGAR · LANDSKRONA POSTEN

MED HÖGANÄS, ÅSTORP, BJUV OCH SPORT

## HELSINGBORG

"En regering som skönmålar denna bild av den svenska välfärden lär väl rimligen få ta konsekvenserna på valdagen då folket utövar sin verkliga makt."

Historikern och författaren Christer Nilsson på Min mening om finansministerens uttåg. 812

OMBYGGNAD



Whilborgs visionsbild av hur Knutpunkten kan se ut. Riktningarna är dock inte helt klara. Hela ombyggnaden beräknas vara klar inom två år.

ILLUSTRATION: WHILBORG

## Tryggheten i fokus när Knutpunkten byggs om

■ Det blir en ny glasfasad och en större centrerad entré mot Kungstorget när Knutpunkten byggs om. Invändigt separeras resenärer och restauranger. Trygghetsstänk genomsvårar hela utvecklingen och Trafikverket backar upp med fler vakter och övervakningskameror.

Brottsligheten på Knutpunkten minskar, men det finns fortfarande lägränder kvar att göra för att höja tryggheten. Vid en presskonferens igår presenterade fastighetsägaren Whilborgs tillsammans med Trafikverket och Helsingborg sina kommande investeringar.

Trafikverket finansierar tillsammans med staden fler ordningsväktare. Dagens dygnetrörelseomläggning med två vakter per skift öka till företräde av ytterligare två vakter under veckans tuffaste timmar, framförallt kvällen och fredags- och lördagsnätter.

– Vi har gjort en massa undersökningar på olika stationer runt om i landet, tryggheten är en fråga som är mycket engagerande och viktig både för oss och resenärer i alla kommuner och städer, det är därför vi går dan här satsningen, säger Linda Carlén, enhetschef Stationförvaltning på Trafikverket.

Samtidigt ska fler övervakningskameror upp, till och med tågstationerna ska filmas och övervakas från Trafikverket centralt. Både nationellt och i Helsingborg sätts vaktar på stationer. Det började



Kommunpolitikern Christian Orsing (M), Linda Carlén på Trafikverket och Jan-Erik Johansson, fastighetschef på Whilborgs, vill alla se ett tryggare Knutpunkten.

som en arbetsmarknadsåtgärd som nu permanentas. På Knutpunkten finns nu sex värdar som hjälper till att informera och serva resenärer och besökare.

Det som kommer att påverka resenärerna allra mest, både i skärtid och på lång sikt är att ombyggnaden av Knutpunkten startar. Jan-Erik Johansson,

fastighetschef på Whilborg i Helsingborg, presenterade bolagets visionsbild.

– Vi gör en ny gestaltning av Knutpunkten. Istället för de gamla traditionella byggherarna på utsidan gör vi Knutpunkten ljus och öppen. Tanken är vidare att lägga igen hallen som går upp till restaurangplanen på andra våningen. Det

"Vi har gjort en massa undersökningar på olika stationer runt om i landet, tryggheten är en fråga som är mycket engagerande."

Linda Carlén, Trafikverket.

gör vi för att vi vill att de resande ska ha en lugn och trygg miljö att vistas i. Samtidigt ska restaurangerna leva sitt liv, säger Jan-Erik Johansson.

Den nya fasaden mot Kungstorget liknar en kub i glas. En stor entré på mitten ersätter dagens två ingångar, varav den ena knappt används. Riktning-

arna ska färdas något men bygglovsansökan är inlämnad. Planen är att starta ombyggnaden kring årsskiftet.

I samband med ombyggnaden ska Whilborgs försöka omarbota restaurangkonceptet i byggnaden. Snabbheten ska om möjligt ner på nedre plan, andra våning ska bli ett modernt restaurangutrymme som kan stängas till nattetid. När öppningsplanerna mellan våningsplanerna läggs igen ger det mer yta på andra planet.

Förhandlingar med en intressent som vill starta nytt i gamla Perrongens lokaler pågår.

Whilborgs räknar med att hela ombyggnaden går loss på cirka 200 miljoner kronor. Byggetiden beräknas till knappt två år.

TEXT: JENNE LORENTSSON  
FOTO: WHILBORG

